



# TEMADAG: BESKYTTTEDE STEN- OG JORDDIGER I DANMARK

Anette Kjærulf Andersen, Slots- og Kulturstyrelsen  
[aka@slks.dk](mailto:aka@slks.dk) eller [cfk@slks.dk](mailto:cfk@slks.dk)



Foto: SLKS



## 1. Kort opdatering af lovgrundlaget. Herunder beskyttelsens historik. Sagsgang mellem Styrelsen og kommunerne

- Forvaltningsgrundlaget
- Tidslinje for digebeskyttelsen
- Hvorfor er digerne beskyttede?
- Delt myndighedsansvar
- Hvordan forløber en digesag?
- Er diget beskyttet?
- Er det et dige?
- Vurdering af beskyttelsesværdi
- Lidt om dispensationspraksis

10.15-  
11:15



Foto: SLKS

## FORVALTNINGSGRUNDLAGET

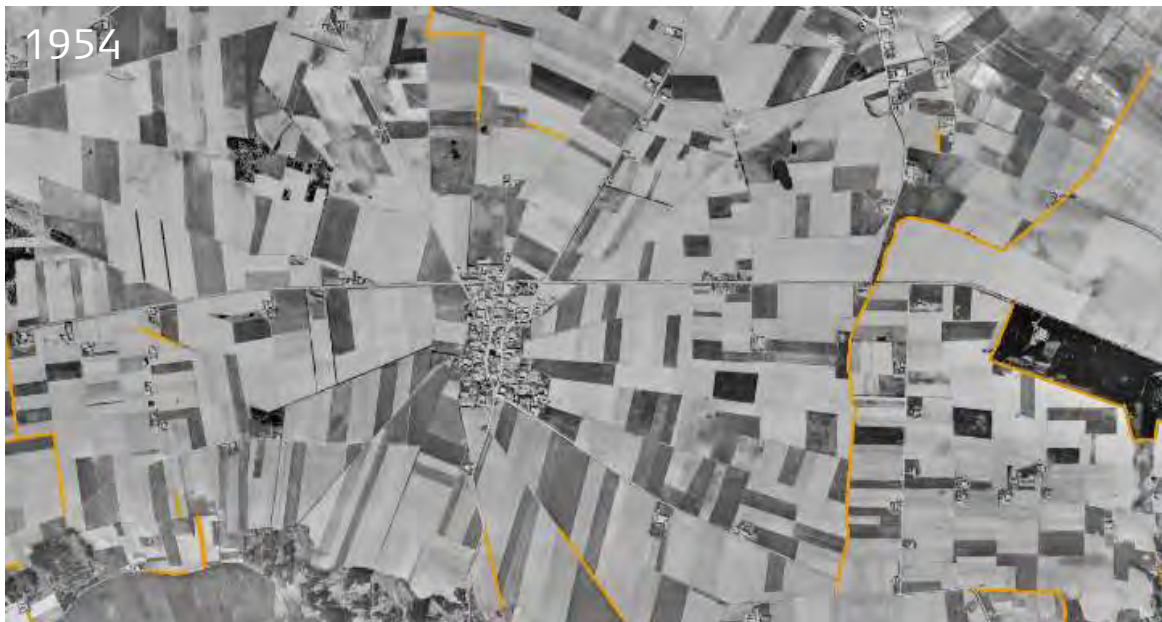
- [Museumsloven](#)
- [Digebekendtgørelsen](#)
- [Vejledning fra 2009](#)
- Se også:
- [Bemærkninger til lovforslaget fra 1991](#)
- [Klagenævnets afgørelser og orienteringer](#)
- [Domme](#)
- [www.slks.dk](http://www.slks.dk)



## TIDSLINJE FOR DIGEBESKYTTELSEN



- **1. juli 1992:** Digebeskyttelsen træder i kraft
- **1. august 2001:** Ny bekendtgørelse medtager: Stendiger, offentligt ejede diger og diger på eller i kanten af beskyttet natur typer (§ 3).
- **Omk. 2001:** Amterne udarbejder hver sin vejledende digitale registrering over beskyttede diger.
- **9. juni 2004:** Beskyttelsen overgår fra naturbeskyttelsesloven til museumsloven.
- **1. januar 2007:** Amterne nedlægges. Kommunerne bliver dispensationsmyndighed, og staten (dengang Kulturarvsstyrelsen) bliver tilsynsmyndighed. Registreringen over beskyttede diger samles i ét vejledende digitalt kortlag på Danmarks Miljøportal.



## BAGGRUND FOR BESKYTTELSEN

- En undersøgelse af agerlandets småbiotoper i fem østdanske områder i 1986, viste, at 70% af digerene var blevet sløjfet mellem 1884 og 1981.
- Hovedårsagen til digernes forsvinden er landbrugets mekanisering og brugssammenlægninger.
- Ny landbrugslov åbnede op for yderligere brugssammenlægninger, og betød, at digerene ville blive alvorligt truede fremover.
- Digerne er vigtige for vilde dyr og planter (fødekilde, levesteder, skjul og spredningskorridorer)
- Bidrager til oplevelsen af et varieret landskab
- Rummer kulturhistorisk oplysninger

# HVORFOR ER DIGERNE BESKYTTEDE?



Biologisk værdi



Landskabelig værdi



Kulturhistorisk værdi

+ Habitatdirektivet

# DELT MYNDIGHEDSKOMPETANCE

## Kommunerne

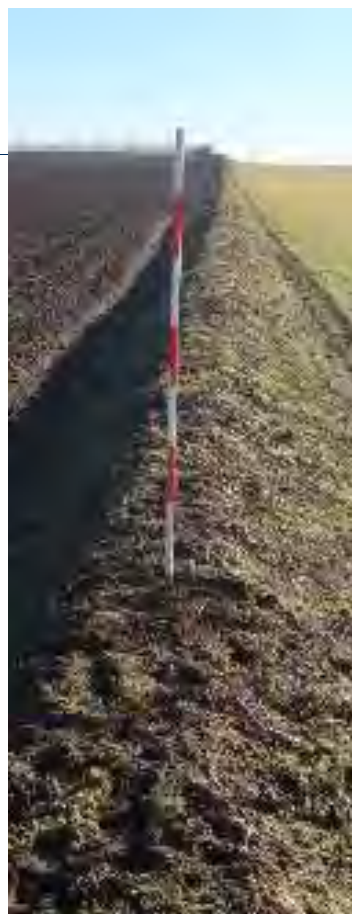
*Dispensationsmyndighed.* ●

Skal *oplyse om et dige er beskyttet* eller om noget kræver dispensation. ●

Kan give *dispensation* (retlig lovliggørelse), *i særlige tilfælde* jf. praksis fastlagt af Miljø- og Fødevareklagenævnet. ●

Kan *stille vilkår* til dispensationer og skal *tinglyse* vilkår af varig interesse for ansøgers regning ●

Kan foretage *konkret udpegning* af beskyttede sten- og jorddiger i ét sogn ad gangen. ●



## Slots- og Kulturstyrelsen

● *Tilsynsmyndighed.*

● Skal *påse, at bestemmelserne overholdes*

● Skal *påse, at ulovlige forhold lovliggøres*, med mindre det er af underordnet betydning.

● Kan *påbyde* ejer, at reetablere (fysisk lovliggørelse), og kan tinglyse påbud på ejendommen.

● Skal *påse* at påbud og vilkår i dispensationer overholdes.

● *Har ansvar for den vejledende registrering* over beskyttede sten- og jorddiger.

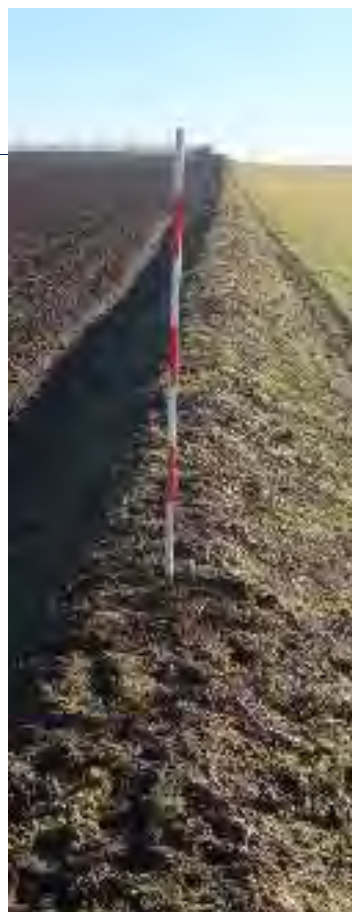
# DELT MYNDIGHEDSKOMPETANCE

Kommunerne

*Lokalt kendskab*

*Viden om natur og landskab*

*Har mange forvaltningsopgaver, hvor digerne også er relevante.*



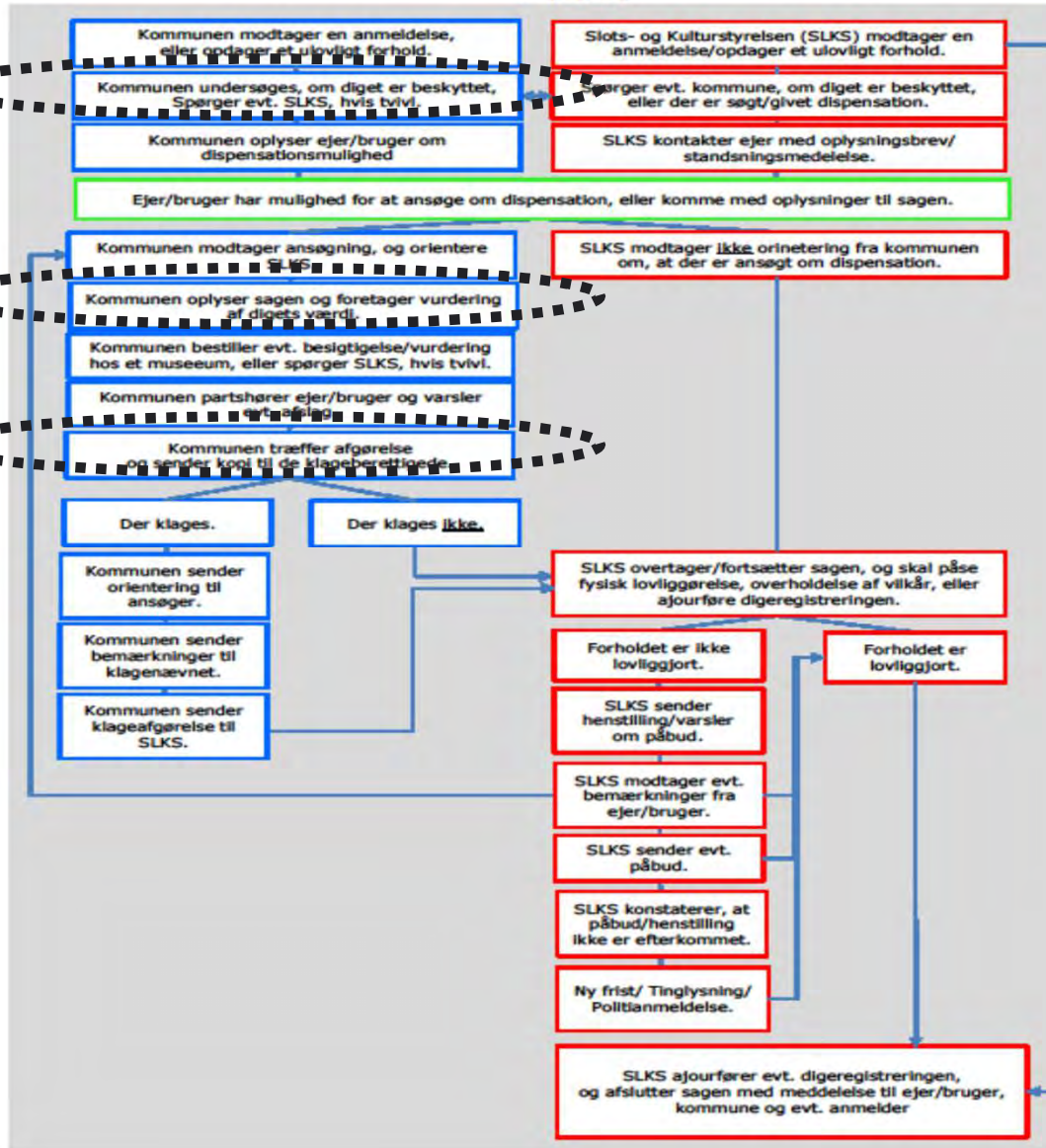
Slots- og Kulturstyrelsen

*Nationalt overblik*

*Viden om kulturhistorie*

*Har andre tilsynsopgaver, som minder om digerne.*

### Museumslovens § 29 a om beskyttede sten- og jorddiger Sagsgang



1. Er det et ulovligt forhold?

2. Hvilken beskyttelsesværdi har diget?

3. Kan der gives dispensation?

1. Er det et ulovligt forhold?
2. Hvilken beskyttelsesværdi har diget?
3. Kan der gives dispensation?

## 1. Er det et ulovligt forhold?

- Opfylder diget beskyttelseskriterierne?
- Var det tilstede på beskyttelsestidspunktet?
- Er det et dige i museumslovens forstand?
- Er der tidligere givet dispensation?
- Kan det være underordnet forhold (mindre og midlertidigt)?

## OPFYLDER DIGET BESKYTTELSESKRITERIERNE?

§ 1. Bestemmelsen i museumslovens § 29 a, stk. 1, omfatter:

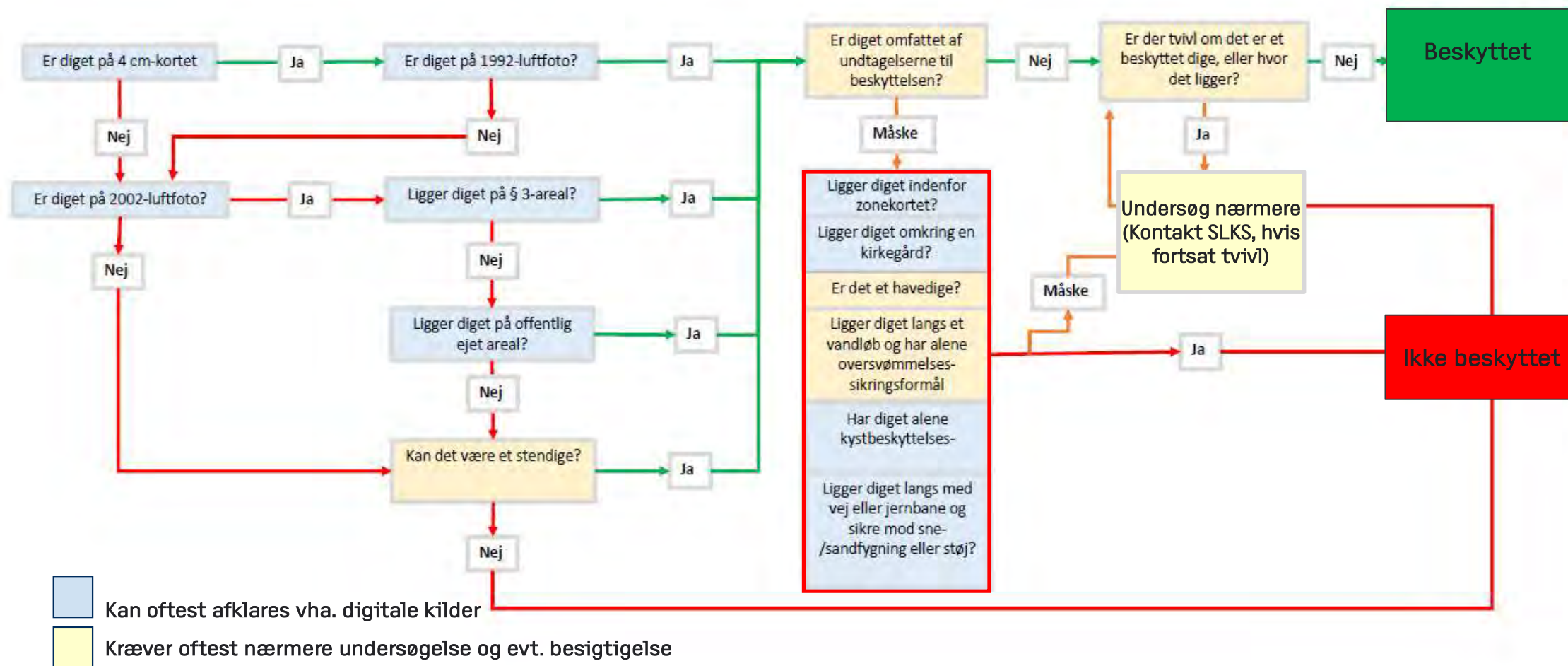
- 1) stendiger,
- 2) andre diger, der ejes af offentlige myndigheder,
- 3) andre diger, der ligger på eller afgrænser naturtyper, der er beskyttede efter naturbeskyttelseslovens § 3, og
- 4) andre diger, der er angivet på kortbladet for det pågældende område i Geodatastyrelsens kortværk Danmark (1:25.000) i den seneste reviderede udgave forud for den 1. juli 1992.

Stk. 2. Bestemmelsen i lovens § 29 a, stk. 1, gælder dog ikke for:

- 1) diger eller dele af diger, der ligger i byzone eller sommerhusområde, medmindre diget afgrænser et byzone- eller sommerhusareal fra landzone, jf. dog stk. 4,
- 2) diger omkring kirkegårde, der er omfattet af lovgivningen om Folkekirkens kirkebygninger og kirkegårde,
- 3) havediger, jf. dog stk. 3,
- 4) diger langs vandløb, der alene har til formål at sikre lavtliggende arealer mod oversvømmelse,
- 5) diger, der alene tjener kystbeskyttelsesformål,
- 6) diger, der alene tjener til beskyttelse mod sand- eller snefygning og
- 7) diger, der alene tjener til beskyttelse mod støj (støjvolde).

Stk. 3. Stk. 2, nr. 3, omfatter ikke ældre diger langs landsbygader, når digerne samtidig afgrænser haver mod gaden, samt ældre diger som afgrænser herregårdsparker og præstegårdshaver.

# HVORDAN SER MAN, OM ET DIGE ER BESKYTTET?



# KAN DET VÆRE ET STENDIGE?



Stendigesignatur på original 1 kortet



Stendige på gadefotos / skråfotos



...eller besigtigelse

## DEFINITIONEN AF STENDIGER:

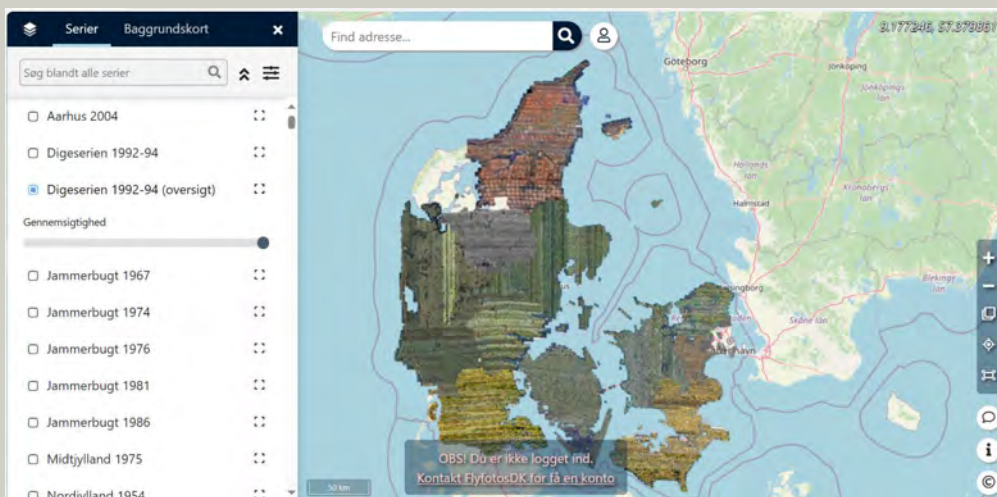
*Stendiger er diger, som helt eller hovedsageligt er opført af sten. De kan evt. have en kerne eller bagvold af jord. I så fald skal mindst de to underste stenskifter være bevaret – dog kun ét stenskifte, hvis strækningen udgør en del af en større helhed, og hvor en overvejende del af den samlede digestrækning består af et stendige, mens resten af strækningen kan bestå af et dige, der er bygget af andre materialer.*



## VAR DIGET TILSTEDE PÅ BESKYTTELSESTIDSPUNKTET?

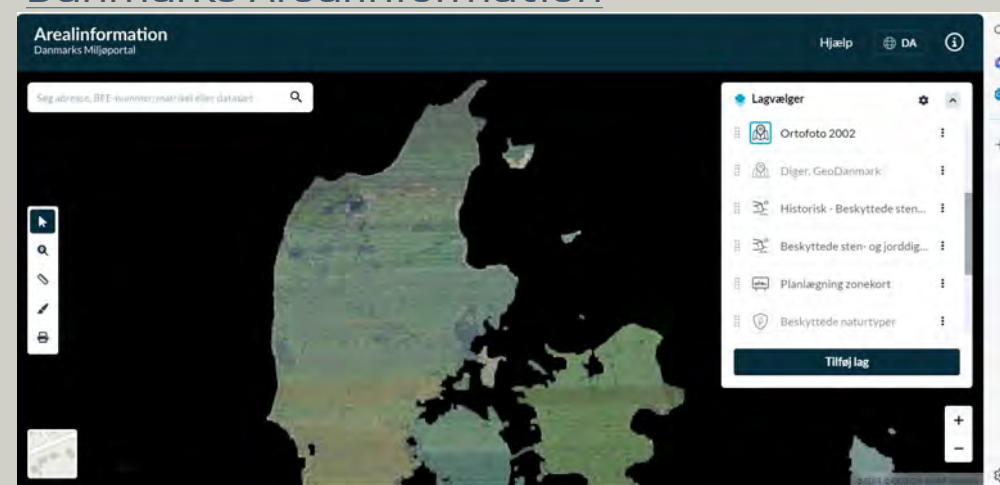
Diger på 4 cm-kortet er beskyttet pr. 1. juli 1992

Anvend: "Digeserien 1992-1994" fra I-GIS (sammensat af de første luftfotos efter 1. juli 1992) [Kort – MapsFlyfotos](#)

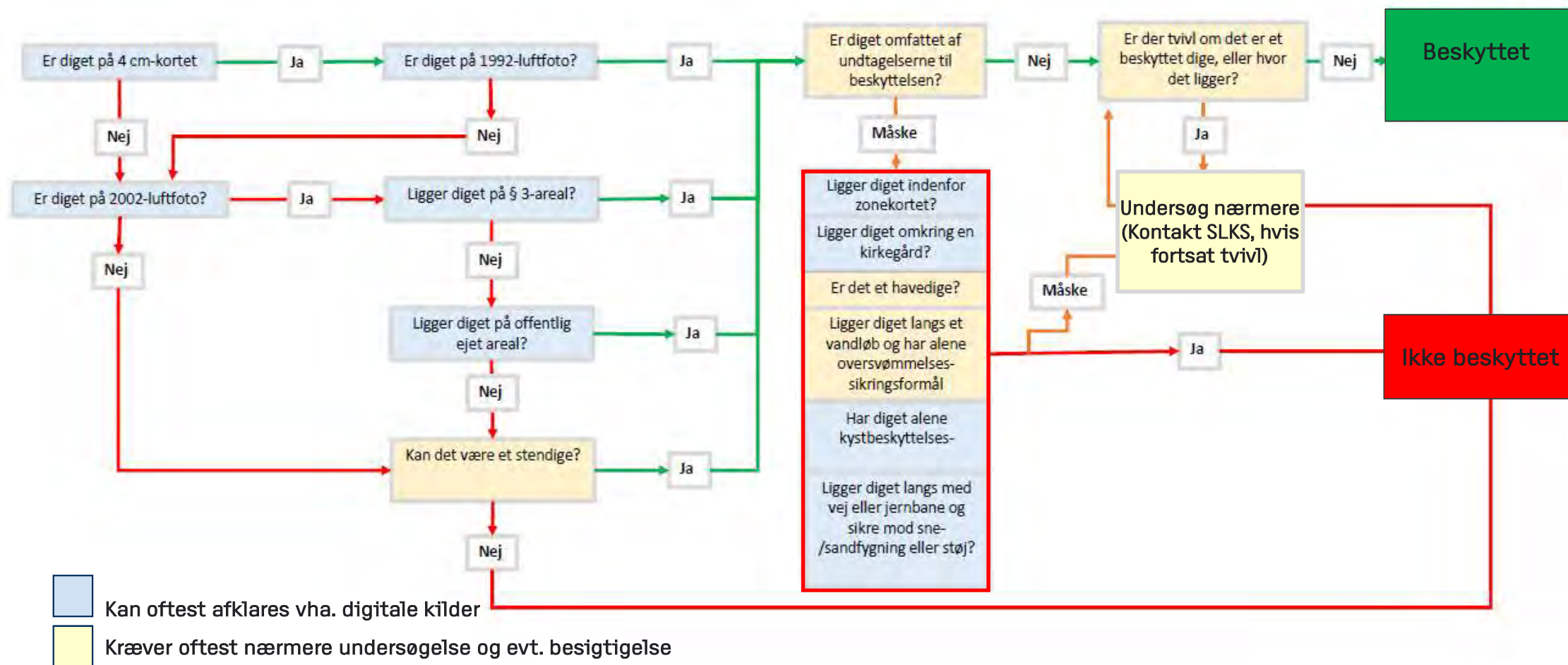


Stendiger, offentligt ejede diger og diger på § 3-arealer er beskyttet pr. 1. august 2001

Anvend: Ortofoto 2002 fra Hexagon (optaget 18. maj til 19. august 2002) [Danmarks Arealinformation](#)



# HVORDAN SER MAN, OM ET DIGE ER BESKYTTET?



## EKSEMPEL 1



By-  
/sommerhuszone  
Kirkegård  
Have  
Kyst  
Vandløb  
Jernbane



Udseende i dag  
Historik på  
Luftfotos og kort  
Evt. partshøring.

Diget er på 4 cm-kort, ...og på 1992 luftfoto

...og er ikke undtaget,

...og der ikke er tvivl om, at det er et dige.

✓ Diget er beskyttet

# LIGGER DET INDEN FOR DEFINITIONEN AF ET DIGE?



Stendige i åbent land.



Tangdige, Ebeltoft By.



Kombineret sten-jorddige i skov

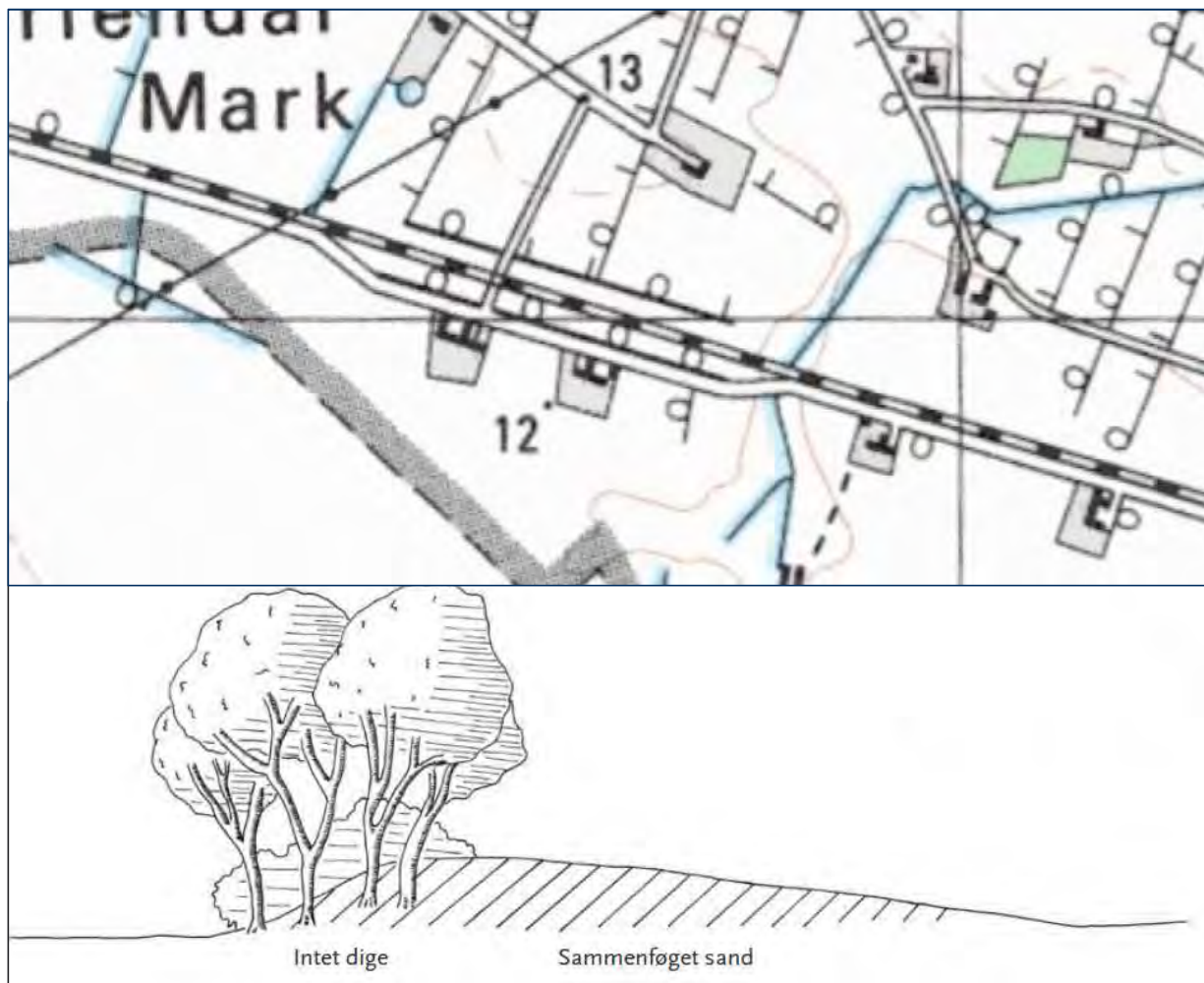


Jorddige i åbent land.

*”Sten- og jorddiger og lignende er menneskeskabte, linjeformede forhøjninger af sten, jord, græstørv, tang eller lignende materialer, som fungerer eller har fungeret som hegn og har eller har haft til formål at markere administrative, ejendoms- eller anvendelsesmæssige skel i landskabet”*.

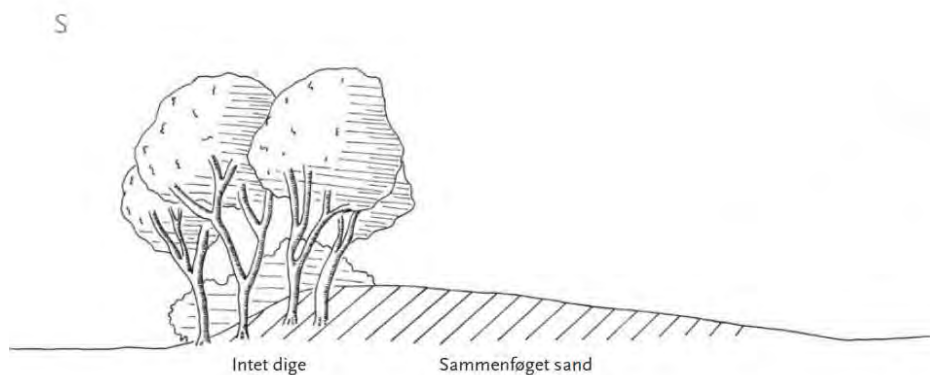
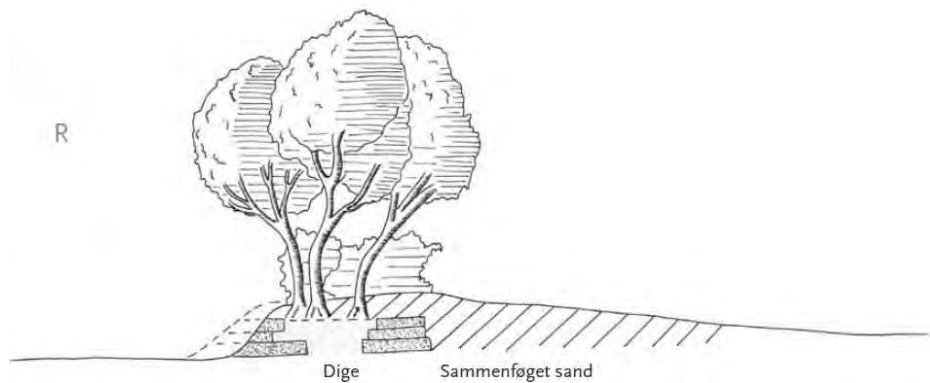
Vejledning om beskyttede sten- og jorddiger s 28.

## LIGGER DET INDEN FOR DEFINITIONEN AF ET DIGE?

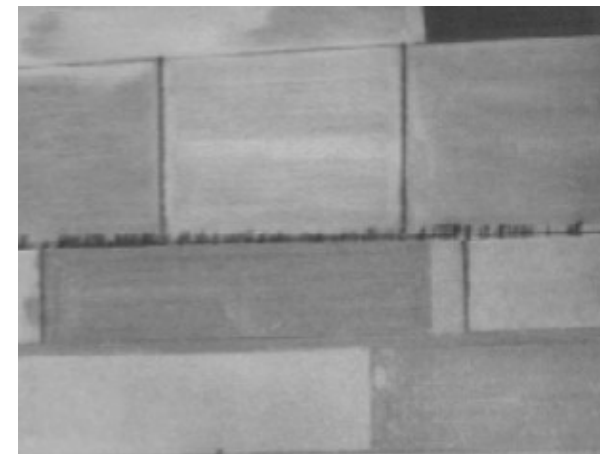
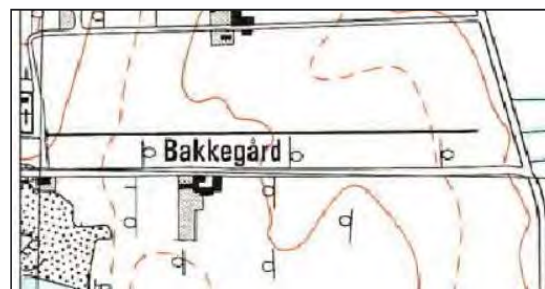
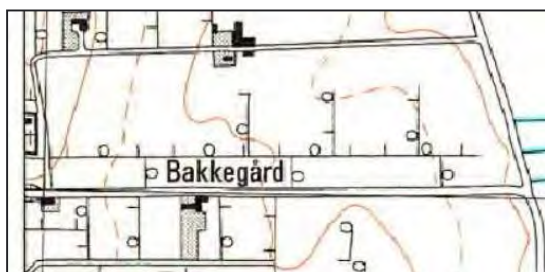


*”Uden for digebegrebet i museumslovens § 29 a falder digelignende strukturer som f. eks. banedæmninger, støjvolde, snehegn, naturlige terrænspring forøget ved til- og frapløjning, sammenføjet sand i læhegn og lign”*

## EKSEMPEL 2



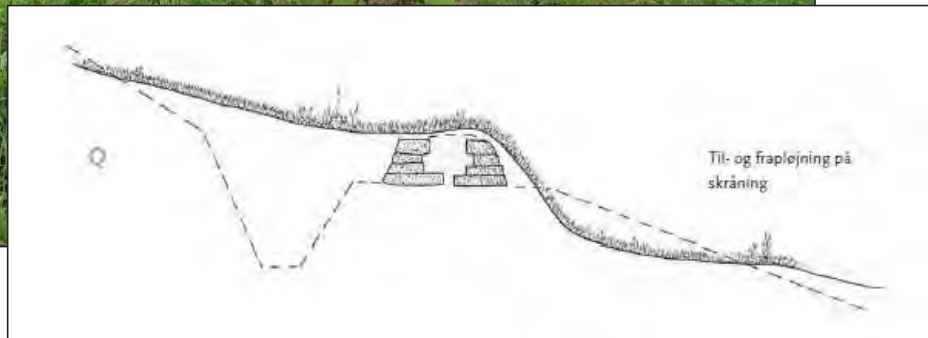
Det er ikke et dige.



## LIGGER DET INDEN FOR DEFINITIONEN AF ET DIGE?



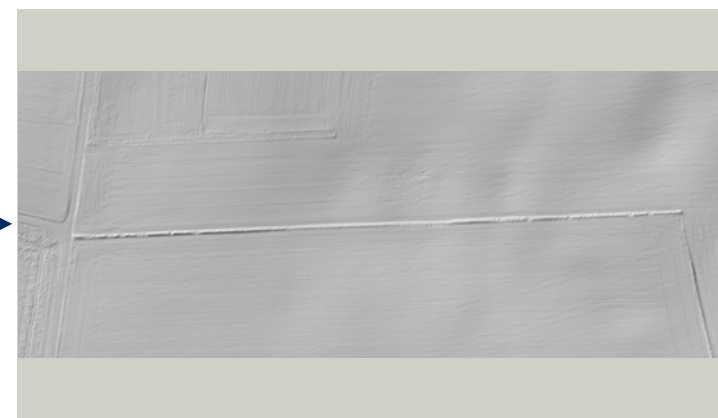
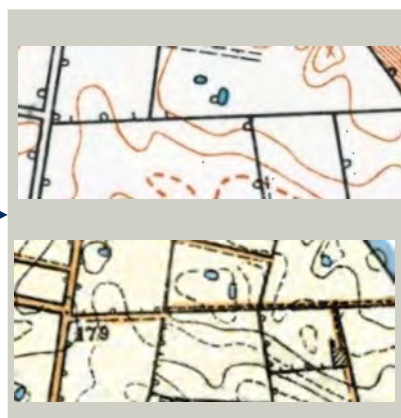
Foto: SLKS



*”Oprindelige sten- og jorddiger, der er bygget i markskel eller som hegning, der i dag fremstår som terrænspring pga. til- og frapløjning eller er tilføjet sand ved fygning, falder inden for museumslovens digebegreb”.*

Vejledning om beskyttede  
sten- og jorddiger s 28.

## EKSEMPEL 3



Diget er på 4 cm-kort. Diget er også på de ældre kort,

...og har samme forløb + bevoksning på luftfotos

Diget ses desuden på højdemodellen, og ligner andre diger i området.

**Det er et dige, og det er beskyttet**

## 2. Hvilken beskyttelsesværdi har diget?

- Landskabelig værdi
- Biologisk værdi
- Kulturhistorisk værdi

# LANDSKABELIGE VÆRDI



- Digerne bidrager til oplevelsen af et afvekslende landskab.
- Digerne er med til at understrege terrænets forløb, og giver landskabets konturer karakter og dybde.
- Egnskarakteristiske beplantning eller digemønstrene kan skabe et særligt lokalt landskabsudtryk.
- Mange jorddiger er tilplantet med levende hegn (f.eks. Poppel, pil, syren eller hassel).

## BIOLOGISKE VÆRDI

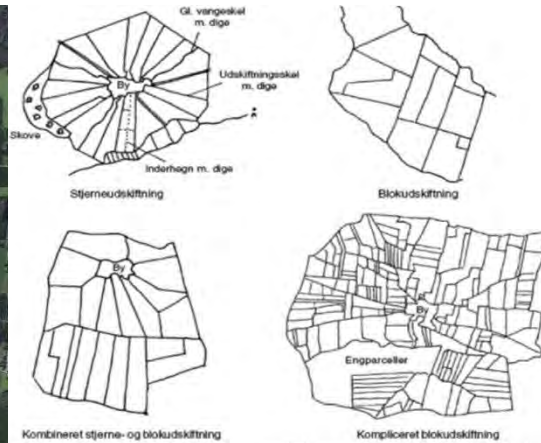


- Digerne kan have stor biologisk værdi, som levesteder for dyr, insekter og planter.
- Digerne kan fungerer som ledelinjer eller spredningskorridorer for både dyr og planter i det opdyrkede landskab.
- Mange dyr og insekter er afhængige af usprøjtede biotoper som diger, for at kunne finde føde.
- Beskyttede dyrearter og sjældne planter kan desuden forekommer på digerne.

## KULTURHISTORISKE VÆRDI



Eksempel på en stjerneudskiftningsstruktur over Allested på Fyn.



Eksempel på ejerlavsinndelingen over Lolland-Falster.

- Digerne fortæller arealanvendelse, administrative inddeling og ejendomsforhold gennem 2000 år, og om landbrugets og skovbrugets historie.
- De fleste diger er anlagt i forbindelse med udskiftningen af landsby-fællesskabet i slutningen af 1700-tallet eller starten af 1800-tallet.
- Nogle diger ligger i ældre skel, og kan være meget gamle. Ejerlavsgrensene kan være anlagt tilbage i jernalderen, hvor landsbyerne med deres ressourceområder tog form, mens sogneskellene og vangeskellene kan være anlagt i 1200-tallet.

## Alder og funktion er nøglen til vurdering af den kulturhistoriske værdi

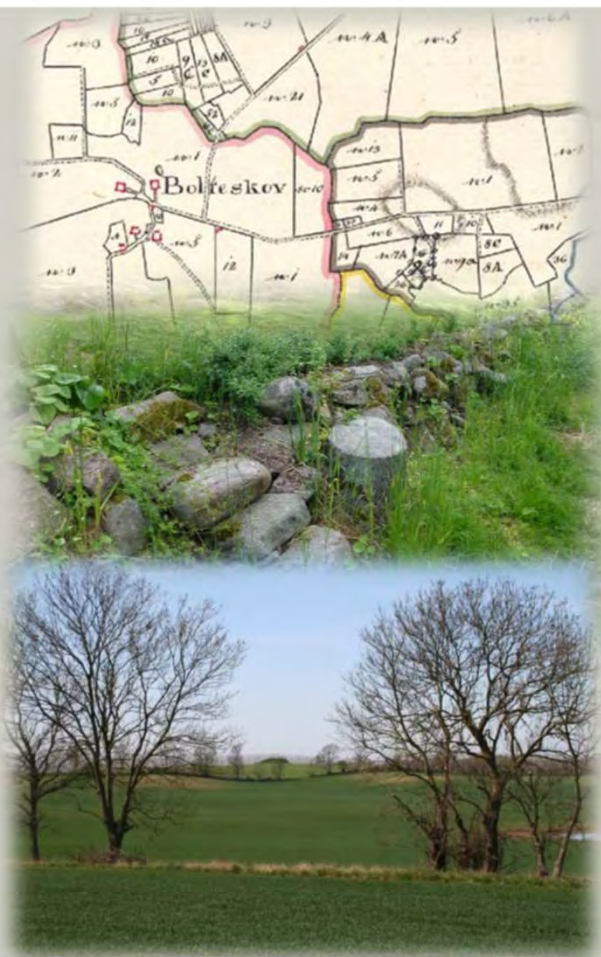
- Alderen: Hvornår er der første gang indtegnet et dige på et topografisk kort, og hvornår er der første gang indtegnet et skel på matrikelkortene?
- Funktionen: Hvilken type skel/arealgrænse er det og hvad har formålet været
- 

Læs mere her: [Hvor gamle er digerne?](http://slks.dk) (slks.dk)



## PRAKSIS FOR DISPENSATION

- Kommunen kan i 'særlige tilfælde' meddele dispensation.
- Der skal altid foretages en konkret vurdering af digets kulturhistoriske, biologiske og landskabelige beskyttelsesværdier.
- Er diget beskyttelsesværdigt på bare ét af kriterierne, er det tilstrækkeligt til, at diget skal bevares.
- Fjernede diger skal vurderes, som hvis de stadig eksisterede.



## PRAKSIS FOR DISPENSATION

- Landbrugs- eller andre økonomiske argumenter er ikke tilstrækkeligt til at meddele dispensation.
- Der gives i hovedreglen tilladelse til nødvendige gennembrud i diger i forbindelse med landbrugsdrift. Typisk 3-15 meters bredde, placeret mindst 6-10 meter fra ender, hjørner og knæk, og der bør stilles vilkår om, at gennembruddet holdes frit for dyrkning og sprøjtning.
- Kommunen kan stille vilkår om erstatningsdiger/-biotoper.



## VILKÅR OM ERSTATNINGSDIGE/-BIOTOP

- Kan ikke alene begrunde en dispensation
- Skal udgøre en tilstrækkelig erstatning for de beskyttelsesværdier, de fjernede diger havde
- Kulturhistoriske diger kan ikke erstattes af en anden biotop, eller et dige på et sted, hvor der ikke har ligget et kulturhistorisk dige
- Husk at beskrive højde, bredde og placering.
- Vilkår om erstatningsdige tinglyses for ansøgers regning

Se også:

[www.slks.dk](http://www.slks.dk)

Klagenævns afgørelser på området:

<https://mfkn.naevneneshus.dk/>

bl.a. NMK-600-00147, NMK-600-00082 og NMK-600-00088.

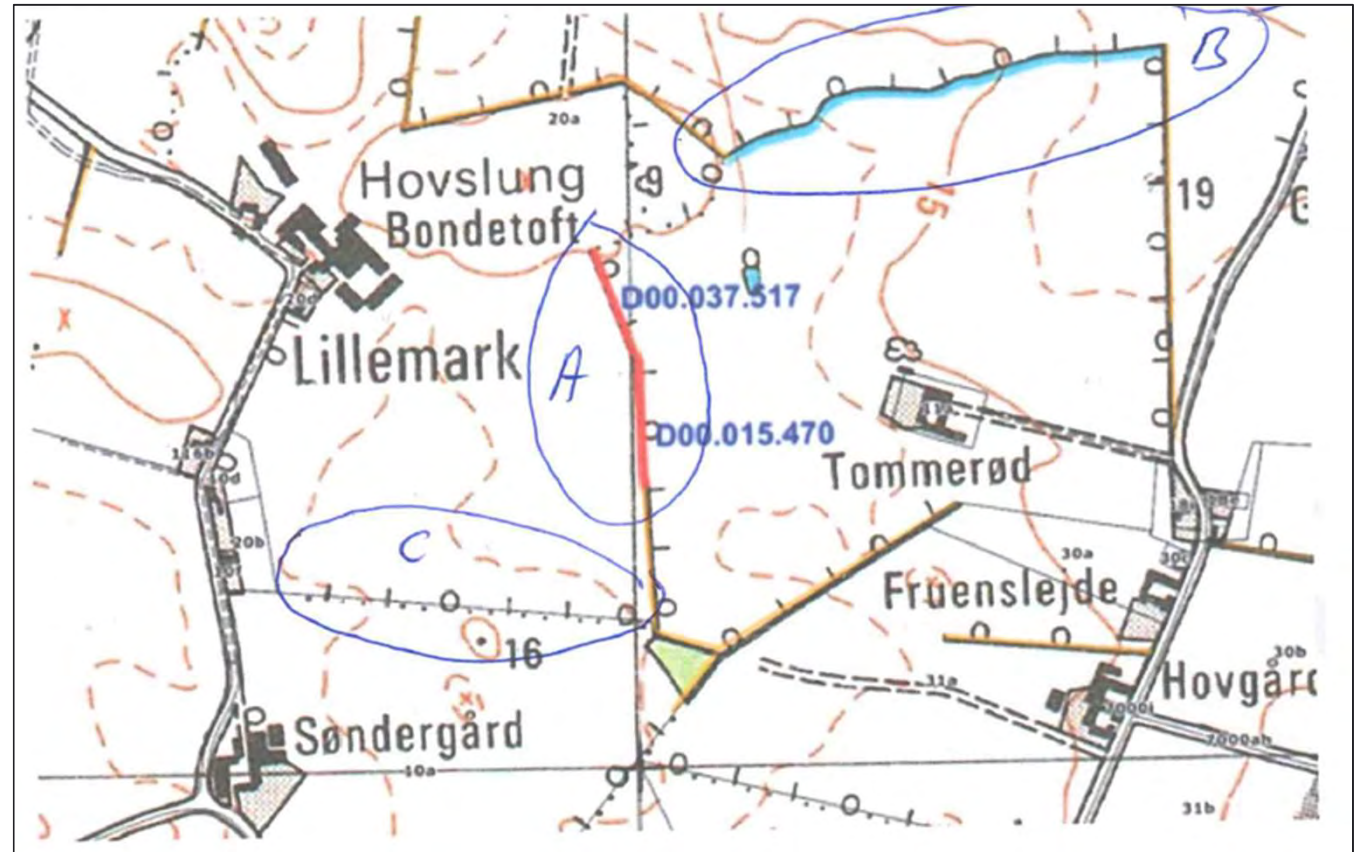


## VURDERING AF ERSTATNINGSDIGER

Er der grundlag for dispensation?

Undersøg om der kan findes en tilstrækkelig erstatning for de værdier der går tabt:

1. Værdien af det fjernede dige.
2. Værdien af erstatningsdigerne
3. Evt. andre mulige erstatningsdiger i området





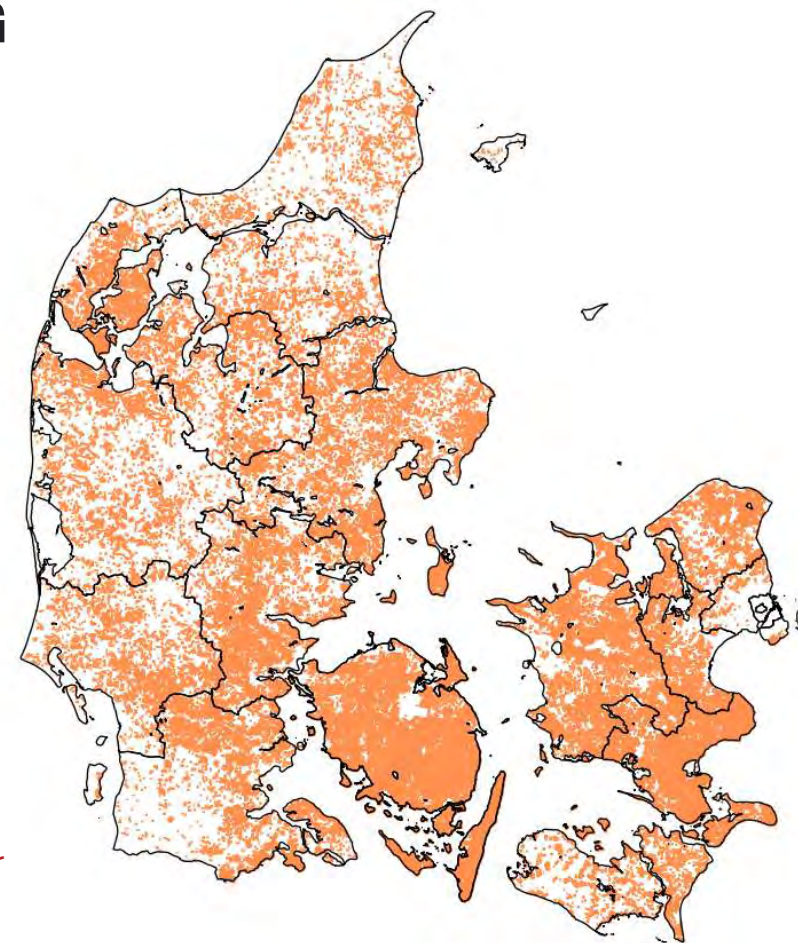
## 2. Opdatering af den vejledende dige registrering

11.15-  
12.00

- Baggrund for Projekt Ny Digeregistrering
- Metode
- Præsentation af de nye egenskaber
- Plan for offentliggørelse og håndtering af henvendelser

## BAGGRUND FOR PROJEKT NY DIGEREGISTRERING

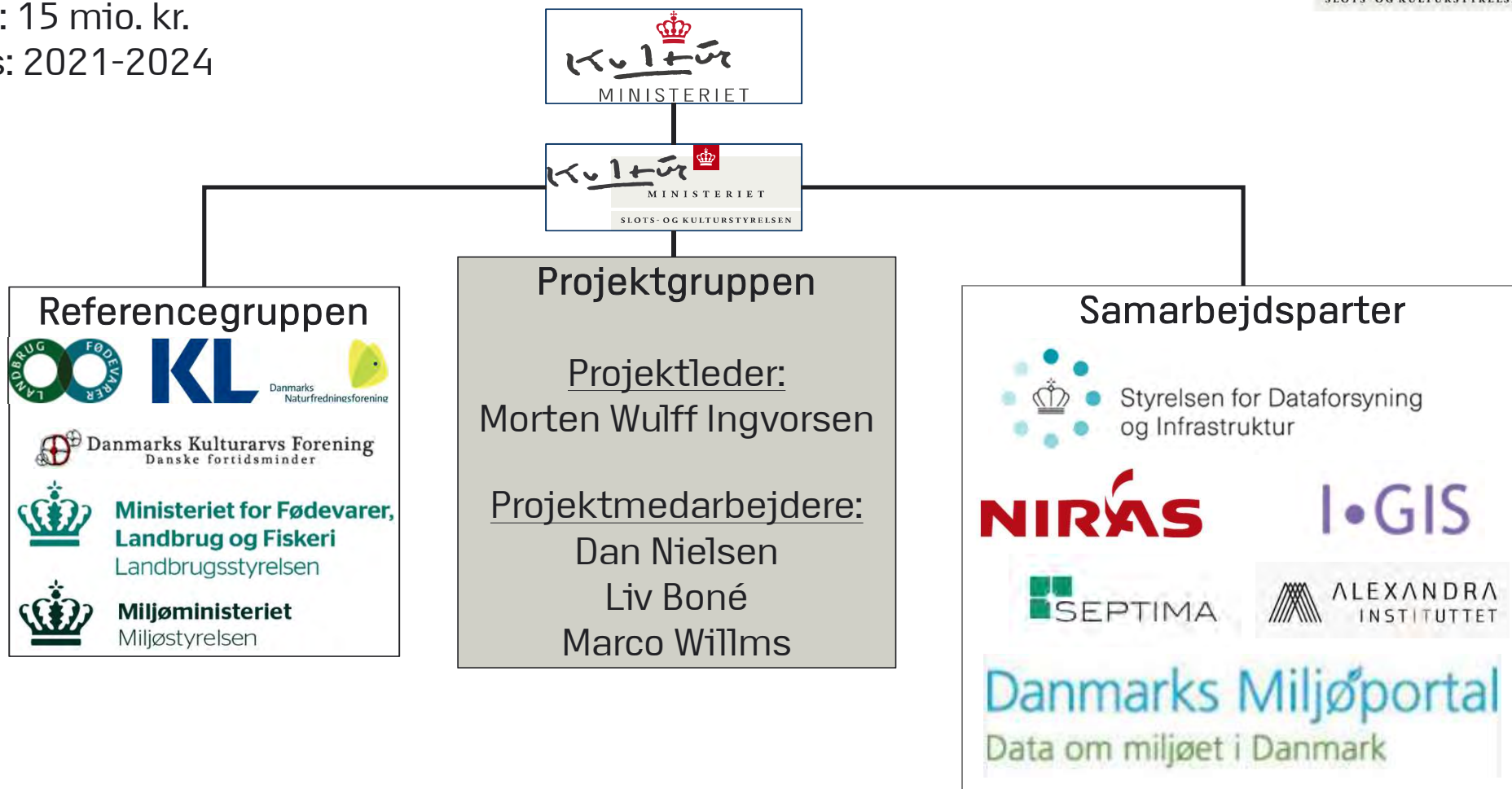
- Digeregistreringen er fejlbehæftet og utidssvarende
- Amterne har i start 00'erne registreret meget forskelligt
- Ikke alle amter har taget udgangspunkt i det rigtige 4 cm-kortet
- Fejl fra kortene er overført til den digitale registrering
- Rummer diger, der er undtaget fra beskyttelsen, eller fjernet, før beskyttelsens ikrafttræden
- Rummer ikke alle beskyttede diger, især offentligt ejede diger, naturbeskyttede diger og stendiger mangler.
- Generelt lav geografisk nøjagtighed



Behov for en forbedret registrering af beskyttede sten- og jorddiger, som opfylder nutidige forventninger

# PROJEKT NY DIGEREGISTRERING

Budget: 15 mio. kr.  
Udføres: 2021-2024



# BESKYTTELSESKRITERIERNE I DIGEBEKENDTGØRELSENS §1

## Kapitel 1

### Beskyttelsesordningen

§ 1. Bestemmelsen i museumslovens § 29 a, stk. 1, omfatter:

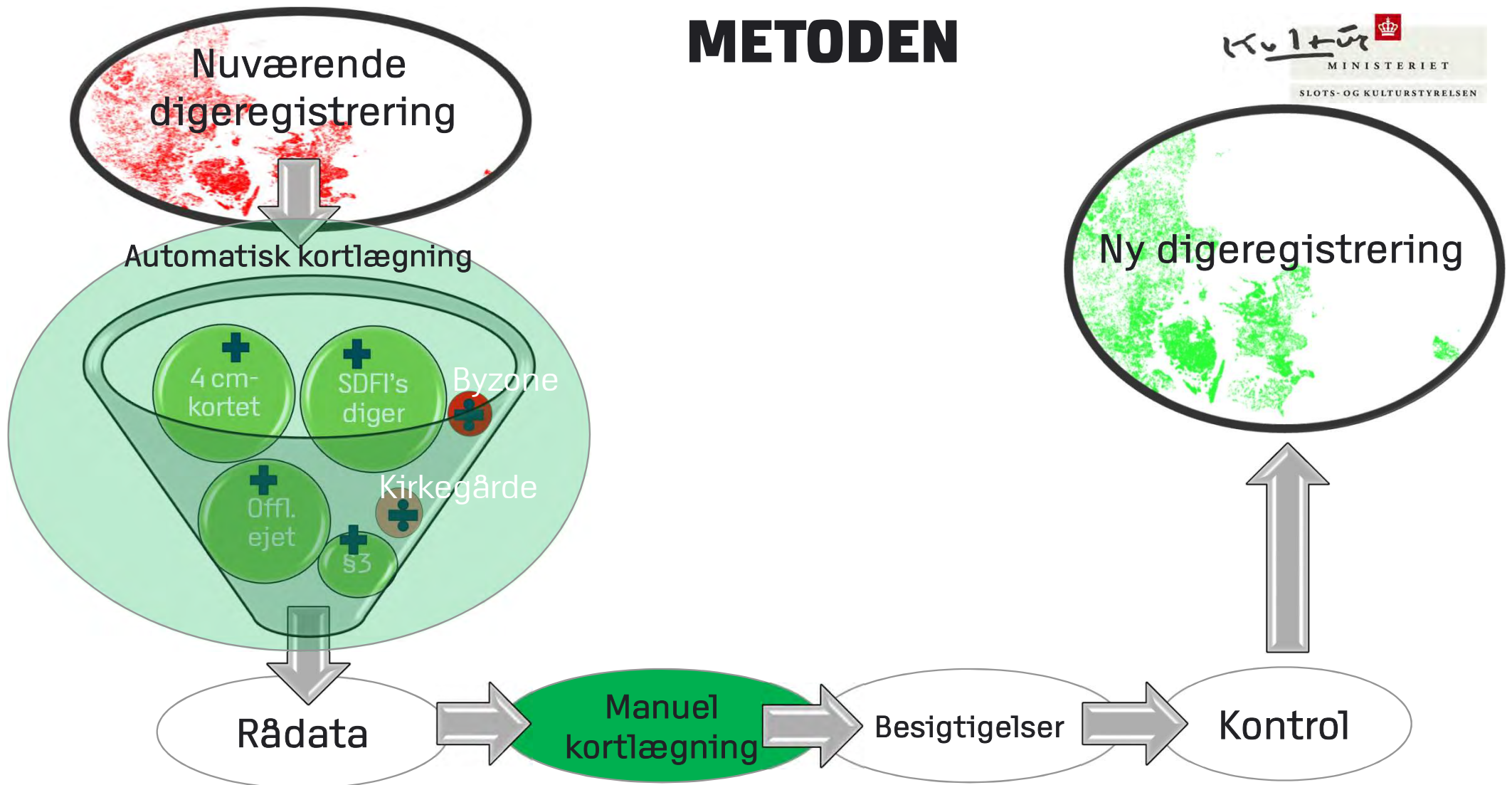
- 1) stendiger,
- ✓ 2) andre diger, der ejes af offentlige myndigheder,
- ✓ 3) andre diger, der ligger på eller afgrænser naturtyper, der er beskyttede efter naturbeskyttelseslovens § 3, og
- ✓ 4) andre diger, der er angivet på kortbladet for det pågældende område i Geodatastyrelsens kortværk Danmark (1:25.000) i den seneste reviderede udgave forud for den 1. juli 1997

Stk. 2. Bestemmelsen i lovens § 29 a, stk. 1, gælder dog ikke for:

- ✓ 1) diger eller dele af diger, der ligger i byzone eller sommerhusområde, medmindre diget afgrænser et byzone- eller sommerhusareal fra landzone, jf. dog stk. 4,
- ✓ 2) diger omkring kirkegårde, der er omfattet af lovgivningen om Folkekirkens kirkebygninger og kirkegårde,
- 3) havediger, jf. dog stk. 3,
- 4) diger langs vandløb, der alene har til formål at sikre lavtliggende arealer mod oversvømmelse,
- 5) diger, der alene tjener kystbeskyttelsesformål,
- 6) diger, der alene tjener til beskyttelse mod sand- eller snefygning og
- 7) diger, der alene tjener til beskyttelse mod støj (støjvolde).

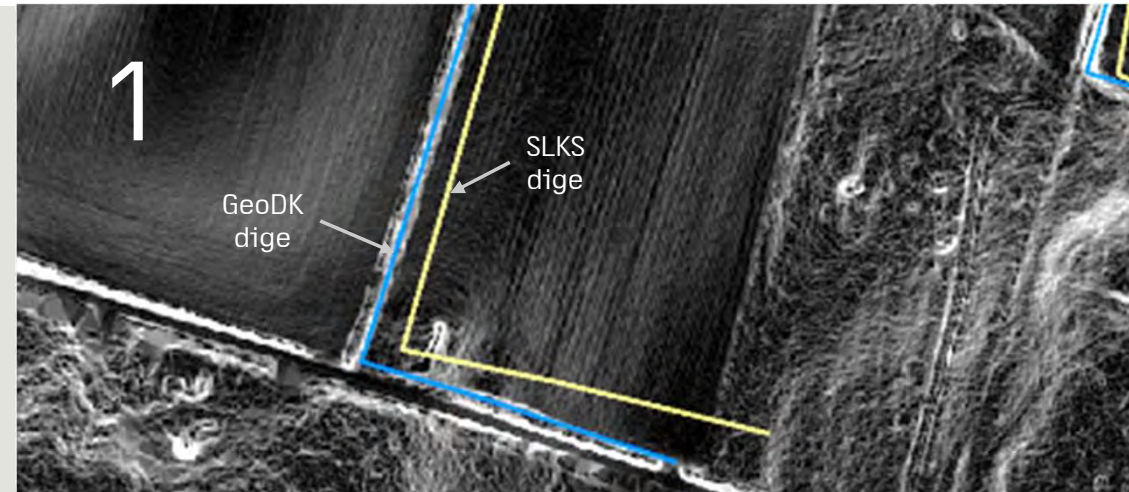
Stk. 3. Stk. 2, nr. 3, omfatter ikke ældre diger langs landsbygader, når digerne samtidig afgrænser haver mod gaden, samt ældre diger, som afgrænser herregårdsparker og præstegårdshaver.

# METODEN



# AUTOMATISK KORTLÆGNING DEL 1 – FEJL RETTES

1. Digerne flyttes til mere korrekt placering
2. Diger omkring kirkegårde frasorteres
3. Diger i byzone frasorteres

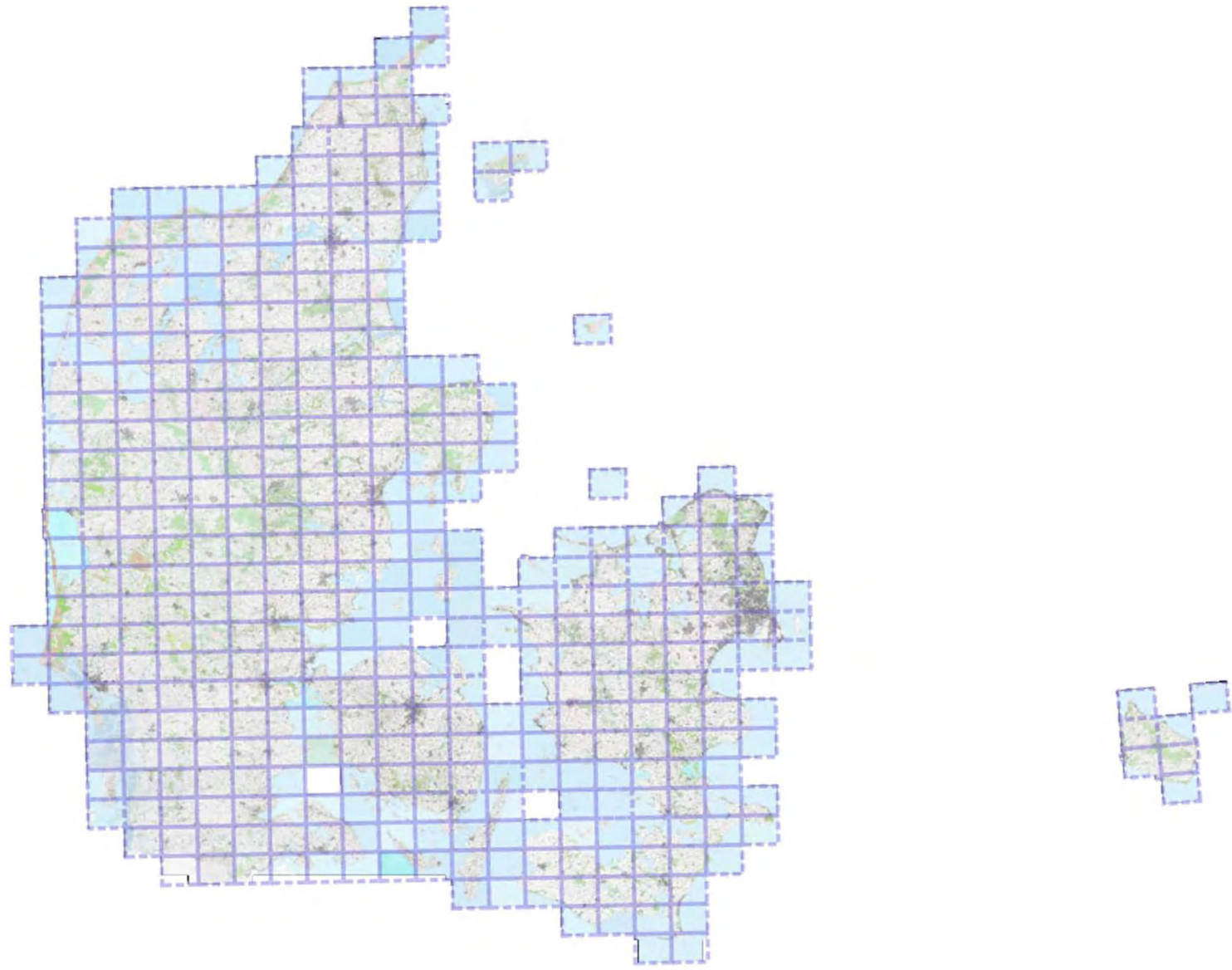


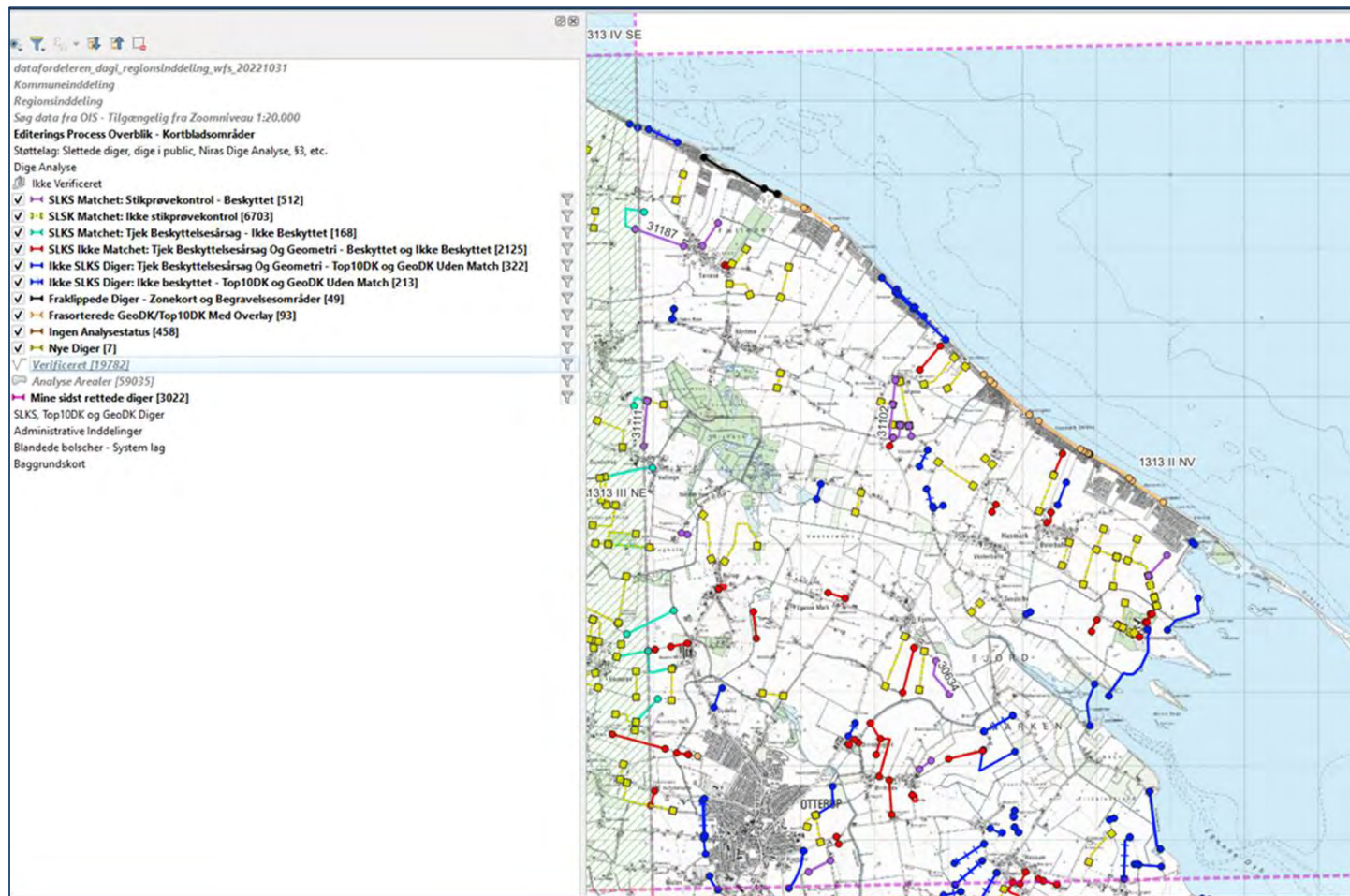
# AUTOMATISK KORTLÆGNING DEL 2 - BESKYTTELSEN TJEKKE

1. 4 cm-kort
2. Matrikler ejet af offentlig myndighed
3. § 3-registreringen



analyse_status	auto_rykket	ravellesomr_predi	beskyttelsesarsag	dige_kilde_geometri	digeid	digenummer	ligetypebeskrivelse	geodk_lokalid	matrikel_predicate	natyp_navn_§3	overl...
orterede_geodk_top10dk_med_ov...		NULL	(kort_4cm, §3, Off_eget_matrikel)	NULL	NULL	NULL	NULL	NULL	INTERSECTS	NULL	kort_4cm, §3, Off_eget_matrikel
orterede_geodk_top10dk_med_ov...		NULL	(kort_4cm, §3, Off_eget_matrikel)	NULL	NULL	NULL	NULL	NULL	INTERSECTS	NULL	kort_4cm, §3, Off_eget_matrikel
orterede_geodk_top10dk_med_ov...		NULL	§3, off_eget_matrikel	NULL	NULL	NULL	NULL	NULL	INTERSECTS	NULL	§3, off_eget_matrikel
orterede_geodk_top10dk_med_ov...		NULL	§3, off_eget_matrikel	NULL	NULL	NULL	NULL	NULL	INTERSECTS	NULL	§3, off_eget_matrikel
orterede_geodk_top10dk_med_ov...		NULL	§3, off_eget_matrikel	NULL	NULL	NULL	NULL	NULL	INTERSECTS	NULL	§3, off_eget_matrikel
orterede_geodk_top10dk_med_ov...		NULL	§3, off_eget_matrikel	NULL	NULL	NULL	NULL	NULL	INTERSECTS	NULL	§3, off_eget_matrikel
orterede_geodk_top10dk_med_ov...		NULL	§3, off_eget_matrikel	NULL	NULL	NULL	NULL	NULL	INTERSECTS	NULL	§3, off_eget_matrikel
_matchet		NULL	(kort_4cm, §3, Off_eget_matrikel)	GEODK	NULL	D00.047.327	NULL	NULL	INTERSECTS	NULL	kort_4cm, §3, Off_eget_matrikel
lip_zonekort_begravelsesomraade		NULL	(kort_4cm, §3, Off_eget_matrikel)	GEODK	47324	D00.047.324	NULL	NULL	INTERSECTS	NULL	kort_4cm, §3, Off_eget_matrikel
_ikke_matchet		NULL	§3, off_eget_matrikel	NULL	NULL	D00.046.733	NULL	NULL	INTERSECTS	NULL	§3, off_eget_matrikel
_matchet		NULL	§3, off_eget_matrikel	GEODK	NULL	D00.047.322	NULL	NULL	INTERSECTS	NULL	§3, off_eget_matrikel
_ikke_matchet		NULL	§3, off_eget_matrikel	NULL	NULL	D00.046.732	NULL	NULL	INTERSECTS	NULL	§3, off_eget_matrikel
_matchet		NULL	(kort_4cm, §3, Off_eget_matrikel)	GEODK	NULL	D00.047.321	NULL	NULL	INTERSECTS	NULL	kort_4cm, §3, Off_eget_matrikel
_ikke_matchet		NULL	§3, off_eget_matrikel	NULL	NULL	D00.046.750	NULL	NULL	INTERSECTS	NULL	§3, off_eget_matrikel
_matchet		NULL	(kort_4cm, §3, Off_eget_matrikel)	TOP10DK	NULL	D00.047.328	NULL	NULL	INTERSECTS	NULL	kort_4cm, §3, Off_eget_matrikel
_ikke_matchet		NULL	§3, off_eget_matrikel	NULL	NULL	D00.046.735	NULL	NULL	INTERSECTS	NULL	§3, off_eget_matrikel
_ikke_matchet		NULL	§3, off_eget_matrikel	NULL	NULL	D00.046.749	NULL	NULL	INTERSECTS	NULL	§3, off_eget_matrikel
_ikke_matchet		NULL	§3, off_eget_matrikel	NULL	NULL	D00.047.326	NULL	NULL	INTERSECTS	NULL	§3, off_eget_matrikel
10dk_geodk_uden_match		NULL	(kort_4cm, §3, Off_eget_matrikel)	GEODK	NULL	NULL	NULL	NULL	INTERSECTS	NULL	kort_4cm, §3, Off_eget_matrikel
_matchet		NULL	(kort_4cm, §3, Off_eget_matrikel)	TOP10DK	NULL	D00.047.320	NULL	NULL	INTERSECTS	NULL	kort_4cm, §3, Off_eget_matrikel
_med_forslag_til_geometri		NULL	(kort_4cm, §3, Off_eget_matrikel)	GEODK	47325	D00.047.325	NULL	NULL	INTERSECTS	NULL	kort_4cm, §3, Off_eget_matrikel
_ikke_matchet		NULL	(kort_4cm, §3, Off_eget_matrikel)	NULL	NULL	D00.051.597	NULL	NULL	INTERSECTS	NULL	kort_4cm, §3, Off_eget_matrikel
_ikke_matchet		NULL	§3, off_eget_matrikel	NULL	NULL	D00.046.747	NULL	NULL	INTERSECTS	NULL	§3, off_eget_matrikel
_ikke_matchet		NULL	§3, off_eget_matrikel	NULL	NULL	D00.046.734	NULL	NULL	INTERSECTS	NULL	§3, off_eget_matrikel
_ikke_matchet		NULL	§3, off_eget_matrikel	NULL	NULL	D00.046.748	NULL	NULL	INTERSECTS	NULL	§3, off_eget_matrikel
_med_forslag_til_geometri		NULL	(kort_4cm, §3, Off_eget_matrikel)	GEODK	47323	D00.047.323	NULL	NULL	INTERSECTS	NULL	kort_4cm, §3, Off_eget_matrikel
10dk_geodk_uden_match		NULL	<NULL>	TOP10DK	NULL	NULL	NULL	NULL	NULL	NULL	NULL
10dk_geodk_uden_match		NULL	<NULL>	TOP10DK	NULL	NULL	NULL	NULL	NULL	NULL	NULL
10dk_geodk_uden_match		NULL	<NULL>	TOP10DK	NULL	NULL	NULL	NULL	NULL	NULL	NULL
10dk_geodk_uden_match		NULL	<NULL>	TOP10DK	NULL	NULL	NULL	NULL	NULL	NULL	NULL
10dk_geodk_uden_match		NULL	(kort_4cm, §3, Off_eget_matrikel)	TOP10DK	NULL	NULL	NULL	NULL	INTERSECTS	NULL	kort_4cm, §3, Off_eget_matrikel





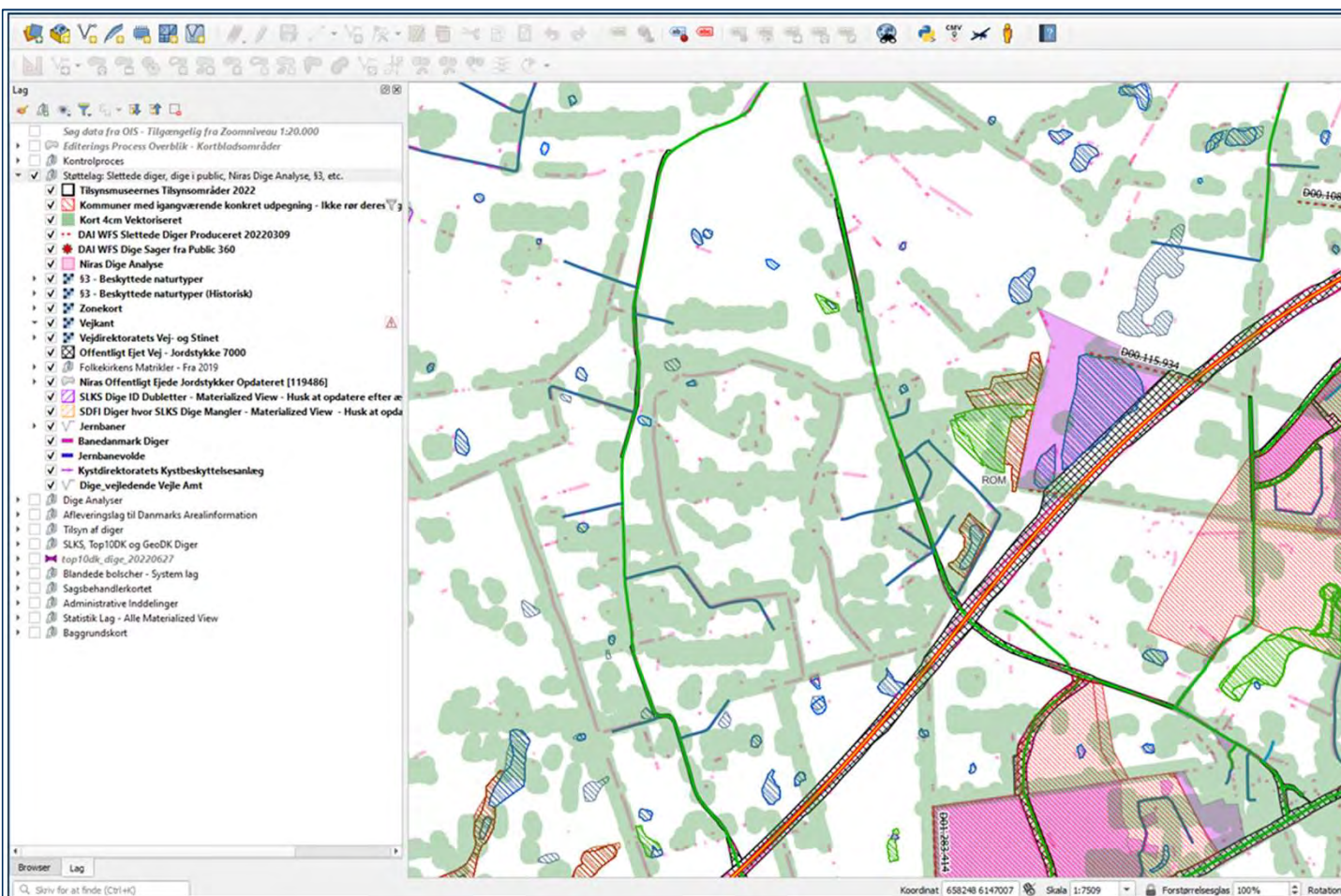
# MANUEL KORTLÆGNING

- Filtreret rådata bearbejdes i QGIS

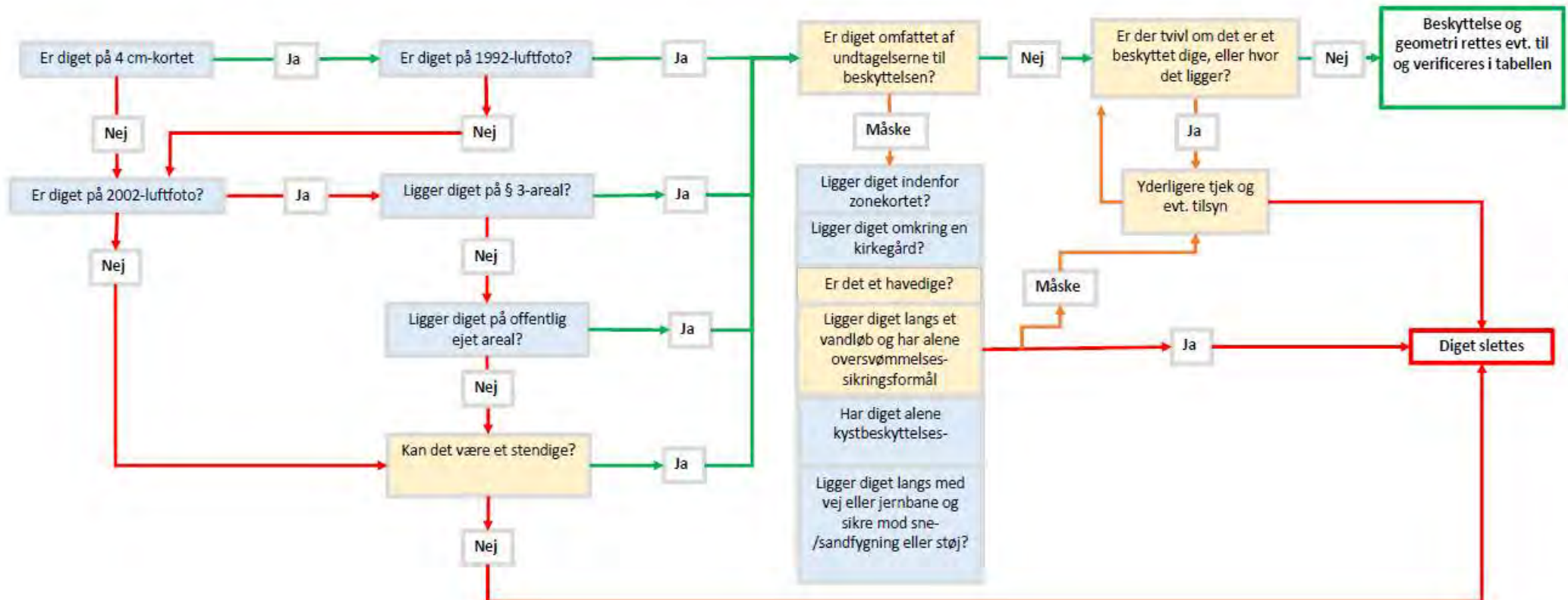
## MANUEL KORTLÆGNING

Støttelag skabt til projektet:

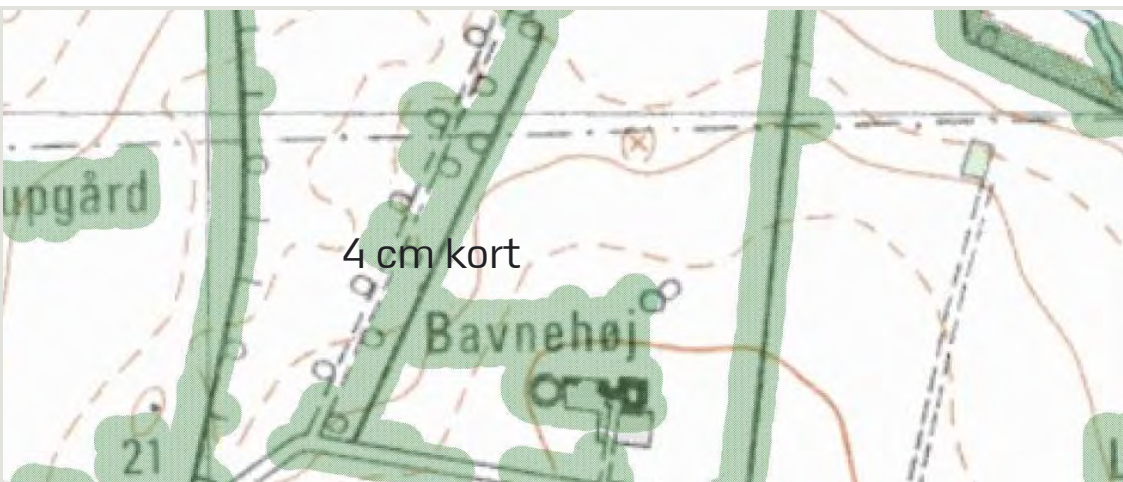
- Vektoriseret 4 cm-kort (SDFI)
- Offentlige matrikler (NIRAS)
- 1992-luftfoto (I-GIS)  
<https://maps.flyfotos.dk/>
- Sømløst 4 cm-kort (SDFI)  
(Diger på 4cm kort,  
[dataforsyningen.dk](https://dataforsyningen.dk))
- Diger på højdemodellen  
(NIRAS)



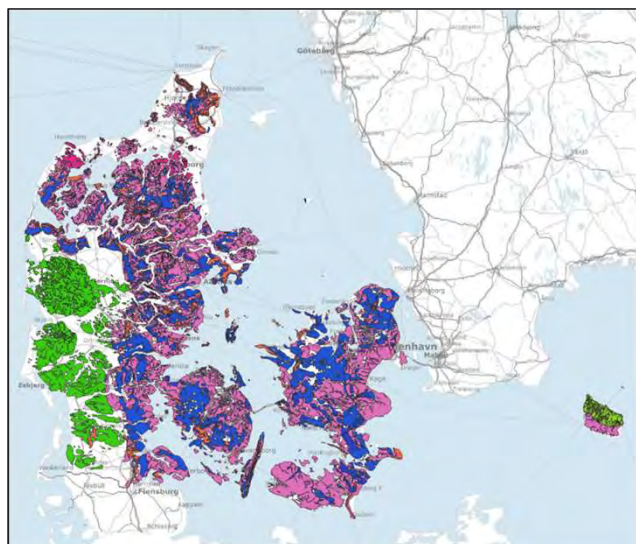
# SÅDAN ARBEJDER VI:



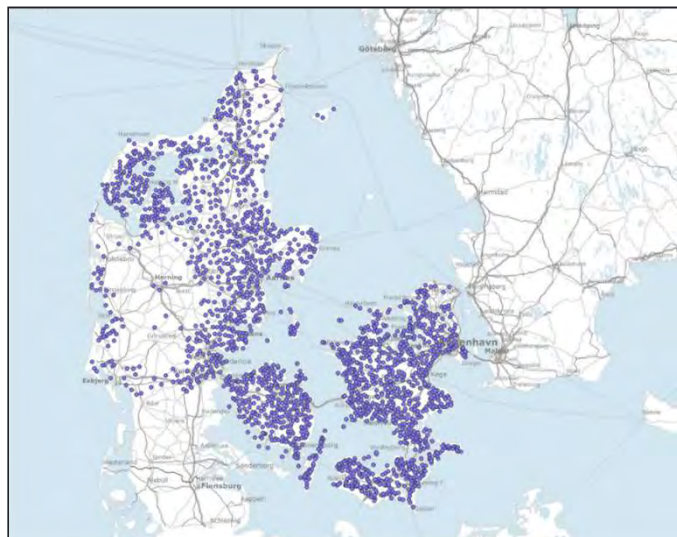
# STENDIGEPROJEKTET



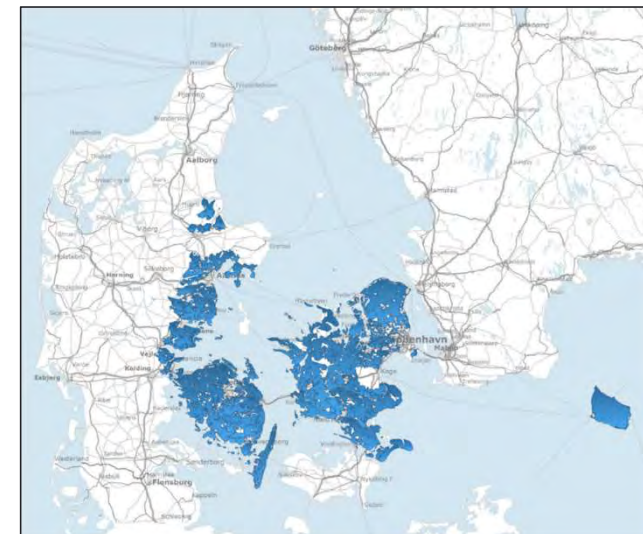
## HVOR FINDES DER STENDIGER?



**GEOLOGI**



**HISTORISK LANDBEBYGGELSESMØNSTER**



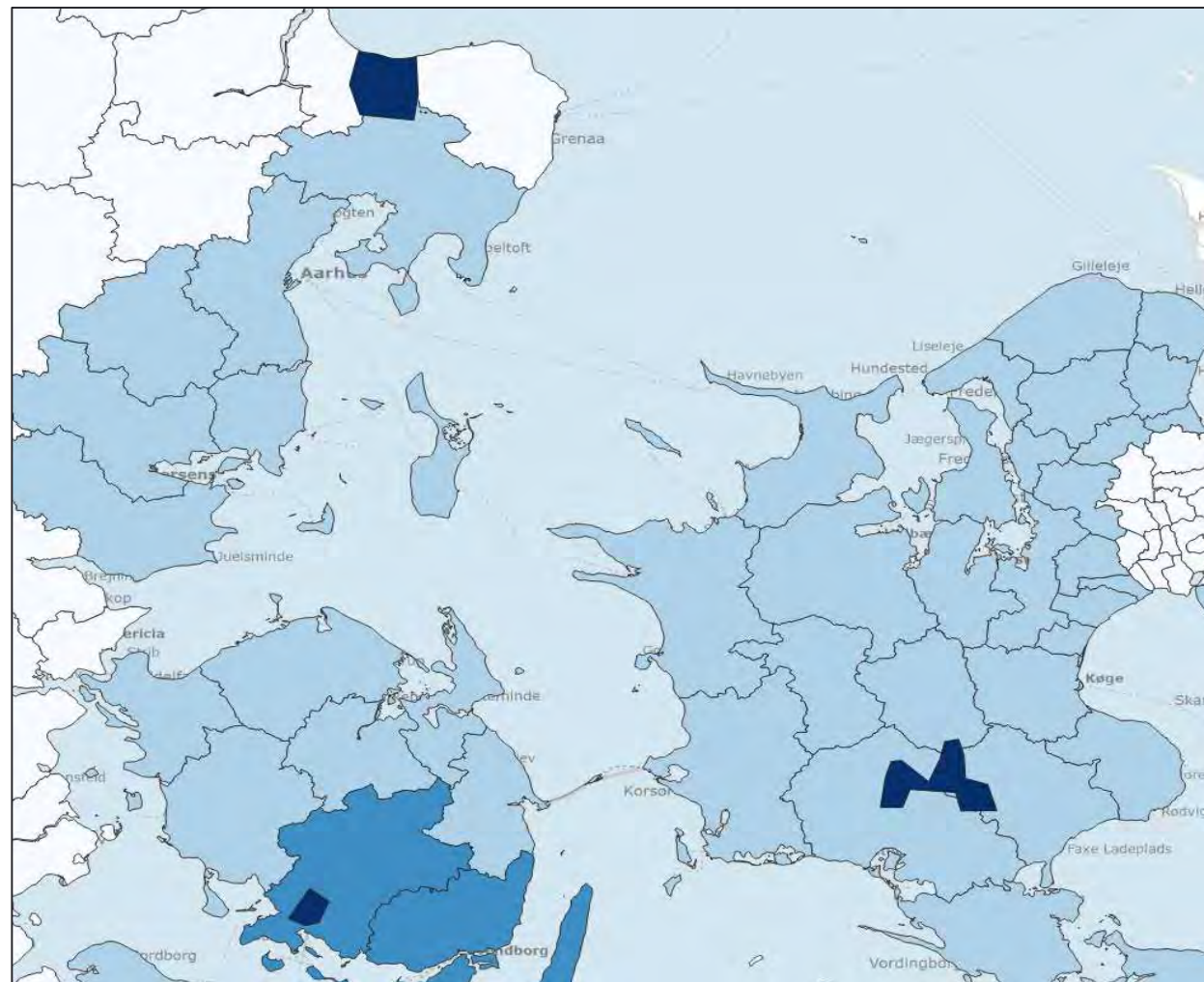
**INDBERETNING FRA TILSYNSMUSEER**

## Resultat i pilotområder

	Antal stendiger fundet	Længde stendiger fundet
Djursland	10	713 m
Sydbyn	62	3.143 m
Midtsjælland	77	2.569 m
I alt	149	6.425 m

## Forventninger på landsplan

	Forventet stendiger
Områder med høj forekomst af stendiger (9.944 km <sup>2</sup> )	446,36 km
Resten af landet (33.817 km <sup>2</sup> )	216,72 km
i alt	663,08 km



# KOMMENDE ÆNDRINGER PÅ MILJØPORTALEN

**Danmarks Arealinformation**  
Danmarks Miljøportal

Nyheder Ansvarsfraskrivelse Driftsstatus Vejledninger Privatlivspolitik Søg...

Temanavn: Beskyttede sten- og jorddiger Jeg vil gerne...

Detaljer

Temanavn  
Beskyttede sten- og jorddiger

Objekt\_id  
bec39f24-5370-11e2-a5f0-00155d01e765

Systid\_fra  
1. jan 2007 00:59

CVR\_navn  
Kultur- og Slotsstyrelsen

Digetypebeskrivelse  
N/A

Beskyttelseårsag  
N/A

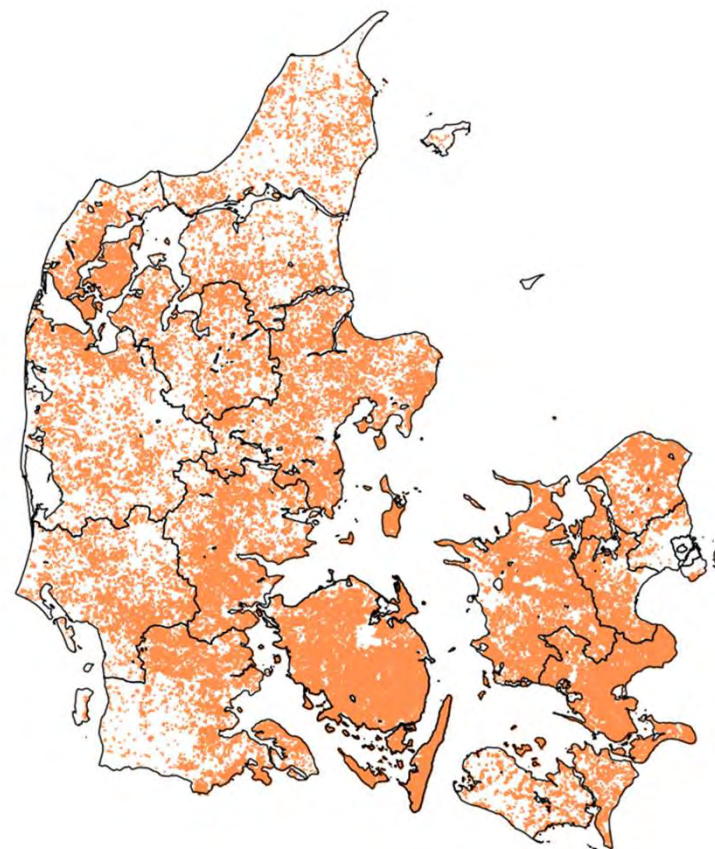
Gl. digenummer  
D00.125.053

Beskyttet digenummer  
BD000.001

Hjem Kortlag Temanavn: ... Natur- o... 0 100 200m © SDFE

## PLAN FOR OFFENTLIGGØRELSE OG HÅNDTERING AF HENVENDELSER

- Pressemeddelelse, SoMe og Faglig Nyhed
- Orientering via referencegruppen
- Opdatering af hjemmeside
- FAQ og kontaktformular
- Gratis online kursus for kommunerne



# APPENDIKS

- Museumsloven
    - [...om digerne](#)
    - [...om kommunerne](#)
    - [...om ejer/bruger](#)
    - [...om SLKS](#)
  - Bekendtgørelsen
    - [...om digerne](#)
    - [...om kommunerne](#)
  - [Eksempler vurdering af beskyttelse](#)
- Kilder
    - [...Luftfotos og Skråfotos](#)
    - [...Topografiske kort](#)
    - [...Matrikelkort](#)
    - [...Sognekort](#)
    - [...Preussiske målebordsblade](#)
    - [...Højdemodellerne](#)
  - Mere om
    - [...Digernes alder](#)
    - [...Digernes funktion](#)
    - [...Kulturhistorisk værdi](#)

# MUSEUMSLOVEN

(OM DIGERNE)

§ 29 a, stk. 1  
Forbud mod ændringer.

§ 29 j, stk. 2  
Dispensation i ”særlige tilfælde”



## *Sten- og jorddiger*

**§ 29 a.** Der må ikke foretages ændring i tilstanden af sten- og jorddiger og lignende.

*Stk. 2.* For sten- og jorddiger og lignende, der er beskyttet som fortidsminder, gælder alene reglerne om fortidsminder, jf. §§ 29 e og 29 f.

## *Dispensation m.v.*

**§ 29 j.** Kulturministeren kan i særlige tilfælde gøre undtagelse fra bestemmelserne i § 29 e, stk. 1, § 29 f og § 29 g, stk. 1 og 2. Ved meddelelse af dispensation fra § 29 e, stk. 1, kan der stilles vilkår, herunder om, at der for ansøgerens regning skal udføres en arkæologisk undersøgelse. Ved meddelelse af dispensation fra § 29 g, stk. 1 eller 2, kan der stilles vilkår, herunder om, at der for ansøgerens regning skal udføres en marinarkæologisk undersøgelse.

*Stk. 2.* Kommunalbestyrelsen kan i særlige tilfælde gøre undtagelse fra bestemmelsen i § 29 a, stk. 1.

# MUSEUMSLOVEN

(OM KOMMUNER)

§ 29 i

Skal pleje diger, som de ejer

§ 29 k, stk. 1

Skal tinglyse vilkår af "varig interesse" for ansøgers regning

§ 29 r, stk. 1

Kan foretage besigtigelser eller bede andre gøre det (fx et museum)

[Museumsloven LBK nr 358 af 08/04/2014](#)



§ 29 i. Kommuner, som ejer diger, der omfattes af bestemmelsen i § 29 a, stk. 1, og fortidsminder, der omfattes af bestemmelserne i §§ 29 e og 29 f, skal pleje disse.

Stk. 2. Kulturministeren kan fastsætte regler om pleje af fortidsminder.

§ 29 k. Betingelser, der knyttes til en tilladelse, er bindende for ejere og indehavere af andre rettigheder over ejendommen uden hensyn til, hvornår retten er stiftet. Myndigheden lader på ansøgerens bekostning betingelser af varig interesse tinglyse på den pågældende ejendom.

Stk. 2. En tilladelse bortfalder, hvis den ikke er udnyttet inden 3 år efter, at den er meddelt, eller ikke har været udnyttet i 3 på hinanden følgende år.

§ 29 r. Myndighederne efter dette kapitel eller personer, der af disse myndigheder er bemyndiget hertil, har uden retskendelse adgang til offentlige og private ejendomme for at udøve de beføjelser, der er tillagt dem i medfør af dette kapitel, herunder for at foretage undersøgelser af betydning for dette kapitel. Tilsvarende gælder lokaliteter, der helt eller delvis benyttes erhvervsmæssigt. Legitimation skal forevises efter anmodning.

Stk. 2. Politiet yder nødvendig bistand til at udnytte adgangsretten efter stk. 1.

[Museumsloven LBK nr 358 af 08/04/2014](#)

# MUSEUMSLOVEN

(OM EJER/BRUGER)

§ 29 p, stk. 1

Skal berigtige et ulovligt forhold (dvs. enten dispensation eller reetablering)

§ 29 k, stk. 1

Skal overholde vilkår i dispensationer (også tidligere dispensationer)

§ 29 k, stk. 2

Har tre år til at udnytte en dispensation, ellers bortfalder den.

§ 29 p. Det påhviler den til enhver tid værende ejer eller bruger af en ejendom at berigtige et ulovligt forhold.

§ 29 k. Betingelser, der knyttes til en tilladelse, er bindende for ejere og indehavere af andre rettigheder over ejendommen uden hensyn til, hvornår retten er stiftet. Myndigheden lader på ansøgerens bekostning betingelser af varig interesse tinglyse på den pågældende ejendom.

Stk. 2. En tilladelse bortfalder, hvis den ikke er udnyttet inden 3 år efter, at den er meddelt, eller ikke har været udnyttet i 3 på hinanden følgende år.

# MUSEUMSLOVEN

(OM SLKS)

§ 29 o, stk. 1

Skal påse overholdelse af bestemmelserne

§ 29 o, stk. 3

Skal påse, at påbud og vilkår overholdes

§ 29 o, stk. 4

Skal foranledige lovliggørelse, med mindre det er underordnede betydning

## Tilsyn

§ 29 o. Kulturministeren påser overholdelsen af bestemmelserne i dette kapitel og af de regler, der er udstedt i medfør af bestemmelserne.

*Stk. 2.* Kulturministeren kan bestemme, at tilsynet udøves af en anden myndighed.

*Stk. 3.* Kulturministeren påser, at påbud og forbud efter dette kapitel efterkommes, og at vilkår, der er fastsat i tilladelser, overholdes.

*Stk. 4.* Kulturministeren skal foranledige et ulovligt forhold lovliggjort, medmindre forholdet har underordnet betydning.

*Stk. 5.* Kulturministeren kan fastsætte regler for udøvelsen af tilsynsvirksomheden.

# MUSEUMSLOVEN

(OM SLKS)

§ 29 p, stk. 2

Kan tinglyse påbud

§ 29 p, stk. 3 og 4

Kan reetablere på ejers regning

**§ 29 p.** Det påhviler den til enhver tid værende ejer eller bruger af en ejendom at berigtige et ulovligt forhold.

*Stk. 2.* Tilsynsmyndigheden, jf. § 29 o, kan for ejerens regning lade et påbud om at berigtige et ulovligt forhold tinglyse på ejendommen. Når forholdet er berigtiget, skal myndigheden lade påbuddet aflyse fra tingbogen.

*Stk. 3.* Når et ved dom meddelt påbud om at berigtige et ulovligt forhold ikke efterkommes rettidigt og inddrivelse af tvangsbøder ikke kan antages at føre til, at påbuddet efterkommes, kan tilsynsmyndigheden foretage det nødvendige til forholdets berigtigelse på den forpligtedes regning.

*Stk. 4.* Såfremt et ulovligt forhold frembyder fare for opretholdelsen af tilstanden af sten- og jorddiger og lignende og af fortidsminder, der er beskyttet i medfør af dette kapitel, og et påbud om at berigtige forholdet ikke efterkommes rettidigt, kan tilsynsmyndigheden umiddelbart lade det nødvendige arbejde udføre på den forpligtedes regning. Politiet yder nødvendig bistand hertil.

# BEKENDTGØRELSEN

(OM DIGERNE)

## § 1, stk. 1 Beskyttet :

- 1) Stendiger
- 2) Ejet af offentlig myndighed
- 3) På eller i kanten af § 3
- 4) På 4 cm-kortet (seneste udgave før 1/7 1992)

## § 1, stk. 2 Ikke beskyttet :

- 1) I by- og sommerhuszone
- 2) Kirkegårdsdiger
- 3) Havediger (dog jf. stk. 3)
- 4) Oversvømmelsesdiger
- 5) Kystbeskyttelsesdiger
- 6) Sand- og snefygningsdiger
- 7) Støjvolde

§ 1. Bestemmelsen i museumslovens § 29 a, stk. 1, omfatter:

- 1) stendiger,
- 2) andre diger, der ejes af offentlige myndigheder,
- 3) andre diger, der ligger på eller afgrænser naturtyper, der er beskyttede efter naturbeskyttelseslovens § 3, og
- 4) andre diger, der er angivet på kortbladet for det pågældende område i Geodatastyrelsens kortværk Danmark (1:25.000) i den seneste reviderede udgave forud for den 1. juli 1992.

Stk. 2. Bestemmelsen i lovens § 29 a, stk. 1, gælder dog ikke for:

- 1) diger eller dele af diger, der ligger i byzone eller sommerhusområde, medmindre diget afgrænser et byzone- eller sommerhusareal fra landzone, jf. dog stk. 4,
- 2) diger omkring kirkegårde, der er omfattet af lovgivningen om Folkekirkens kirkebygninger og kirkegårde,
- 3) havediger, jf. dog stk. 3,
- 4) diger langs vandløb, der alene har til formål at sikre lavtliggende arealer mod oversvømmelse,
- 5) diger, der alene tjener kystbeskyttelsesformål,
- 6) diger, der alene tjener til beskyttelse mod sand- eller snefygning og
- 7) diger, der alene tjener til beskyttelse mod støj (støjvolde).

Stk. 3. Stk. 2, nr. 3, omfatter ikke ældre diger langs landsbygader, når digerne samtidig afgrænser haver mod gaden, samt ældre diger som afgrænser herregårdspark og præstegårdshaver.

Digebekendtgørelsen BEK nr 1190 af 26/09/2013

# BEKENDTGØRELSEN

(OM KOMMUNERNE)

## § 2

Kan foretaget konkret udpegning.



§ 2. Såfremt kommunalbestyrelsen ønsker at foretage en konkret udpegning af diger omfattet af museumslovens § 29 a, stk. 1, kan kommunalbestyrelsen beslutte en sådan udpegning på grundlag af en samlet vurdering af alle diger i et eller flere sogne inden for kommunen, jf. dog § 4, stk. 3.

*Stk. 2.* Som led i kommunalbestyrelsens beslutning efter stk. 1 kan kommunalbestyrelsen beslutte:

- 1) at omfatte andre diger eller dele af diger end de i § 1 nævnte af beskyttelsen, når diget har væsentlig kulturhistorisk, biologisk eller landskabelig værdi, og
- 2) at udtage diger eller dele af diger, der er nævnt i § 1, af beskyttelsen, når diget har ringe kulturhistorisk, biologisk og landskabelig værdi.

*Stk. 3.* Kommunalbestyrelsens beslutning efter stk. 1 kan ikke omfatte diger eller dele af diger, der ligger i byzone eller sommerhusområde, medmindre diget afgrænser et byzone- eller sommerhusareal fra landzone, eller diget ligger på et areal, der som led i frikommuneforsøg er overført fra landzone til byzone eller sommerhusområde uden lokalplan, jf. § 1, stk. 4. Kommunalbestyrelsens beslutning kan heller ikke omfatte de diger, der er nævnt i § 1, stk. 2, nr. 2-7, jf. dog § 1, stk. 3.

*Stk. 4.* Beslutning efter stk. 1 skal omfatte mindst et sogn inden for kommunen.

*Stk. 5.* Beslutning efter stk. 1 træffes efter reglerne i §§ 3-5.

[Digebekendtgørelsen BEK nr 1190 af 26/09/2013](#)

# BEKENDTGØRELSEN

(OM KOMMUNERNE)

## § 7

Skal ved dispensationer respektere bestemmelser i Habitatsdirektivet

## § 8

Skal svare på, om et dige er beskyttet, og hvorvidt noget kræver dispensation

§ 7. Administration af dispensationsbestemmelsen i museumslovens § 29 j, stk. 2, skal respektere artikel 6, 12, 13 og 16 i Rådets direktiv 92/43/EØF af 21. maj 1992 med senere ændringer (habitatdirektivet) som beskrevet i Miljøministeriets bekendtgørelse om udpegning og administration af internationale naturbeskyttelsesområder samt beskyttelse af visse arter.

### *Oplysning om beskyttelsesordningen*

§ 8. Kommunalbestyrelsen giver efter anmodning fra offentlige myndigheder, berørte ejere, brugere m.v. oplysning om, hvorvidt en bestemt foranstaltning eller et bestemt dige er omfattet af beskyttelsesordningen.

# BEKENDTGØRELSEN

(OM KOMMUNERNE)

§ 9, stk. 1-5

Skal meddele afgørelser til de nævnte modtagere, og med nævnte indhold.



## Underretning og offentliggørelse

§ 9. Kommunalbestyrelsen skal skriftligt meddele afgørelser om museumslovens § 29 a, stk. 1, til:

- 1) adressaten for afgørelsen,
- 2) ejeren af den ejendom, som afgørelsen vedrører,
- 3) Kulturstyrelsen og
- 4) offentlige myndigheder, der må antages at have interesse i sagen.

*Stk. 2.* Alle afgørelser om lovens § 29 a, stk. 1, der indebærer en fravigelse af beskyttelsen efter artikel 12, stk. 1, litra d, og artikel 13 i

habitatdirektivet, skal meddeles Naturstyrelsen.

*Stk. 3.* De i stk. 1 nævnte afgørelser skal også meddeles skriftligt til følgende foreninger og organisationer, såfremt de har anmodet kommunalbestyrelsen herom:

- 1) lokale foreninger og organisationer, som har en væsentlig interesse i afgørelsen,
- 2) landsdækkende foreninger og organisationer, hvis hovedformål er beskyttelse af natur og miljø, og
- 3) landsdækkende foreninger og organisationer, som efter deres formål varetager væsentlige rekreative interesser, når afgørelsen berører sådanne interesser.

*Stk. 4.* Kommunalbestyrelsens underretning om dispensationer fra bestemmelserne i lovens § 29 a, stk. 1, skal indeholde oplysning om, at dispensationer ikke må udnyttes, før klagefristen er udløbet, og at rettidig klage har opsættende virkning for den påklagede afgørelse, medmindre klagemyndigheden bestemmer andet, jf. lovens § 29 v, stk. 5.

*Stk. 5.* Kommunalbestyrelsen giver den, som har fået en dispensation, underretning om en indgivet klage og om klagens opsættende virkning.

# BEKENDTGØRELSEN

(OM KOMMUNERNE)

§ 10, stk. 1 og 2

Skal offentliggøre dispensationer, hvis de anses for at være af større betydning eller af almindelig offentlig interesse



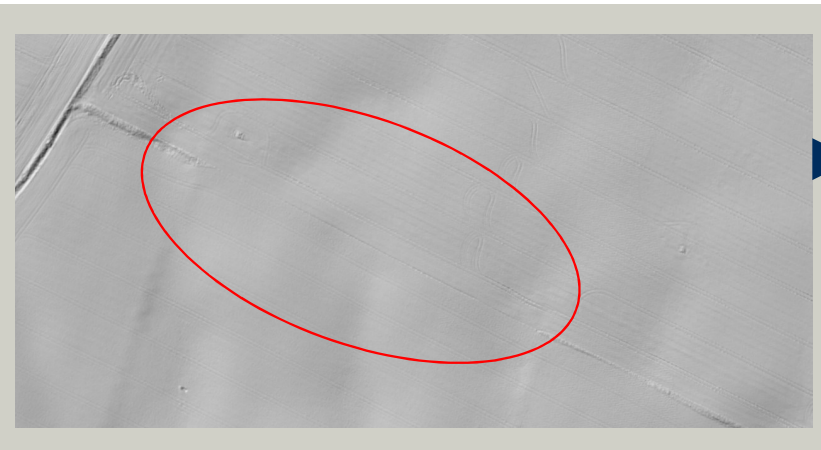
§ 10. Kommunalbestyrelsen skal offentliggøre dispensationer fra bestemmelserne i museumslovens § 29 a, stk. 1, hvis afgørelserne anses for at være af større betydning eller af almindelig offentlig interesse. Kommunalbestyrelsen skal også offentliggøre andre sådanne afgørelser, når disse ikke er af underordnet betydning, og når de må anses for at have interesse for andre klageberettigede end dem, som er underrettet efter reglerne i § 9, stk. 1 og 3.

Stk. 2. Ved offentliggørelsen skal der oplyses om:

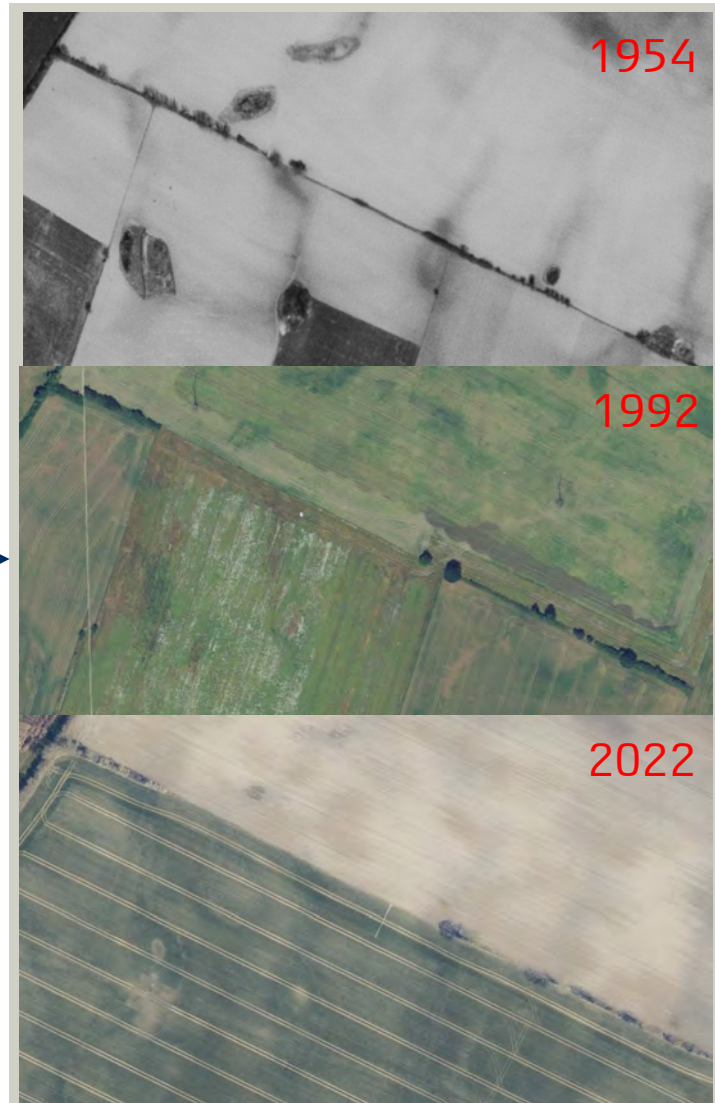
- 1) hovedindholdet af afgørelsen,
- 2) hvilke ejendomme eller dele af ejendomme, der er omfattet af afgørelsen,
- 3) det eller de steder, hvor afgørelsen er fremlagt samt i øvrigt er tilgængelig, og
- 4) klageadgang.

Stk. 3. Kommunalbestyrelsen skal offentliggøre klagemyndighedens afgørelse i en klagesag efter klagemyndighedens nærmere bestemmelse.

## EKSEMPEL



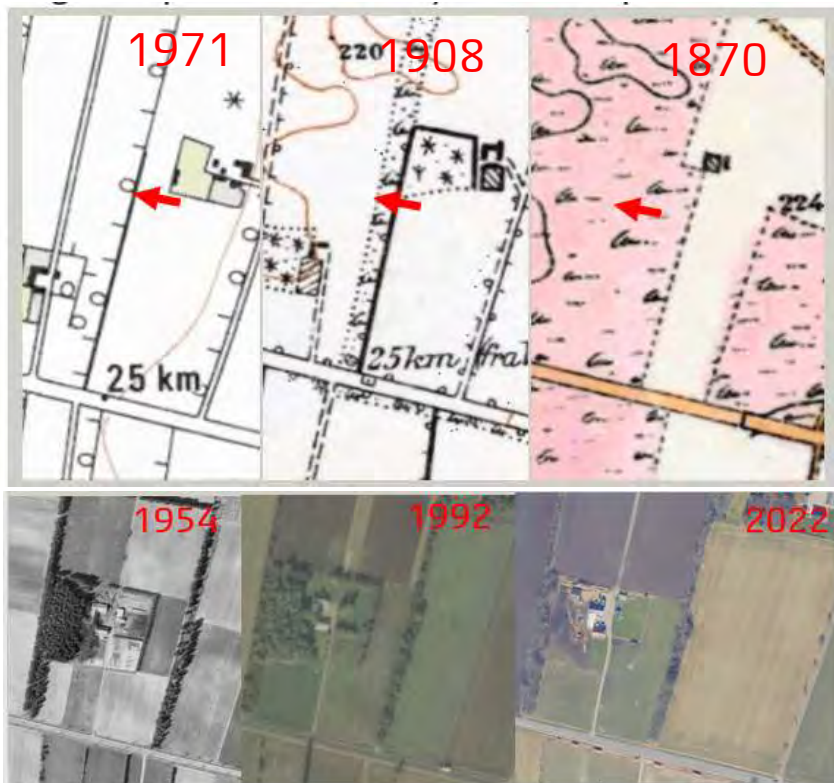
Diget er på 4-cm og de ældre kort,  
...men dele af det ses ikke i dag.



Der ses tydelig forskel på luftfotos.

= Del af diget er fjernet  
før 1992,  
resten er beskyttet.

## EKSEMPEL



Diget er på 4-cm-kortet og alle luftfotos,  
...men det er ikke på de ældre kort.



Diget ligger i et  
udskiftningsstel,



...og det ligner andre  
udskiftningsdiger i området

✓ Diget er beskyttet

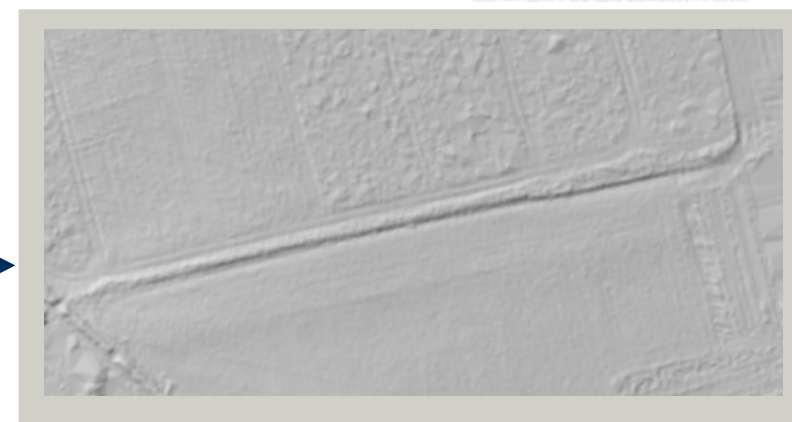
## EKSEMPEL



Diget er på 4-cm-kortet, men er ikke på de ældre kort Heller ikke på matrikelkortene.



På luftfotos ses forskelle i udseende og placering, og det ligner ikke digerne i området.



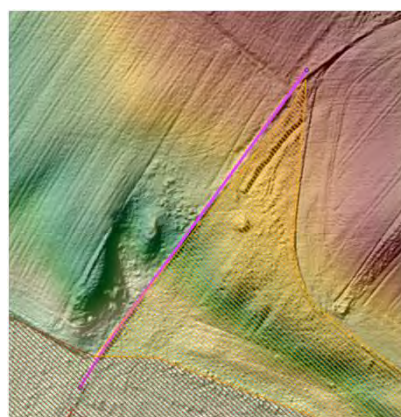
På højdemodellen er formen udflydende eller ujævn, og det ligner ikke digerne i området.

**= Ikke et dige!**

## EKSEMPEL



Diget er ikke på  
4-cm-kortet



...men det ligger på  
§ 3/offentligt ejet  
areal ...og det er  
tydeligt på  
højdemodellen



Det ses desuden på  
(alle) ældre luftfotos  
og kort

✓ Diget er  
beskyttet

## KILDER TIL VURDERING AF DIGER – LUFTFOTOS OG SKRÅFOTOS

Luftfotos:

[Miljøportalen](#)

[Flyfotos](#) (92-94 = første foto efter 1/7-92)

[GeoFyn](#)

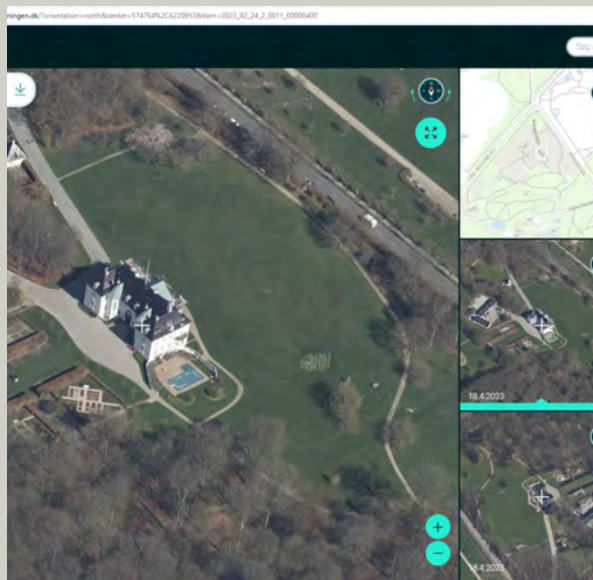
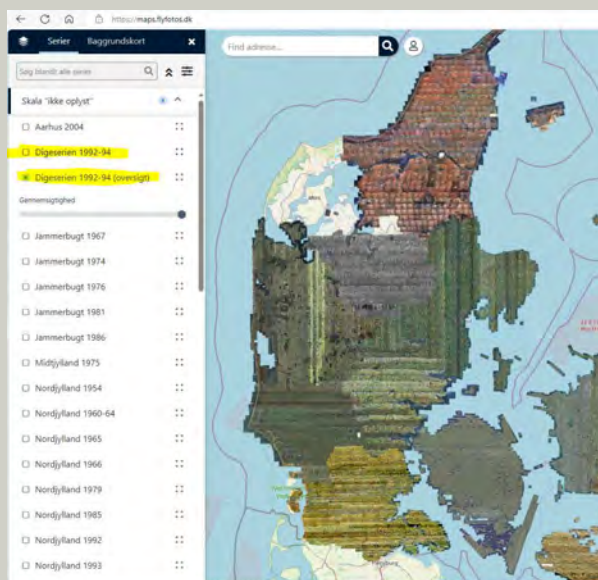
[Danmark set fra luften](#)

Moderne skråfotos

[Dataforsyningen](#)

Ældre skråfotos

[Danmark set fra luften](#)



## KILDER TIL VURDERING AF DIGER – TOPOGRAFISKE KORT

### 4 cm-kortet

Seneste 4 cm-kort før 1/7-1992:

<https://dataforsyningen.dk/data/4779>

Alle:

<https://historiskekort.dk/?kortvaerk=4-cm+kort&limit=50&offset=0&sort=titel&direction=asc>



### Lavt Målebordsblad

Sammenklip for 1901-1971: [Lave Målebordsblade \(dataforsyningen.dk\)](https://dataforsyningen.dk)

Alle:

<https://historiskekort.dk/?kortvaerk=M%C3%A5lebordsblade,+lave&limit=50&offset=0&sort=titel&direction=asc>



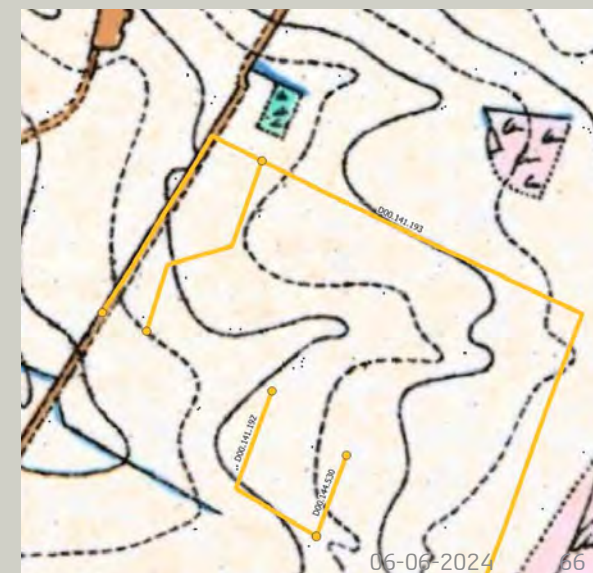
### Højt Målebordsblad

Sammenklip for 1862-1899:

<https://dataforsyningen.dk/data/3577>

Alle:

<https://historiskekort.dk/?kortvaerk=M%C3%A5lebordsblade,+h%C3%B8je&limit=50&offset=0&sort=titel&direction=asc>



## KILDER TIL VURDERING AF DIGER - MATRIKELKORT

Udskiftningskort:

Historiske Kort

<https://historiskekort.dk/?kortvaerk=Udskiftningskort&limit=50&offset=0&sort=titel&direction=asc>

Original 1-kort

Historiske Kort

<https://historiskekort.dk/?kortvaerk=Original+1&limit=50&offset=0&sort=titel&direction=asc>

Original 2-kort

Historiske Kort

<https://historiskekort.dk/?kortvaerk=Original+2&limit=50&offset=0&sort=titel&direction=asc>

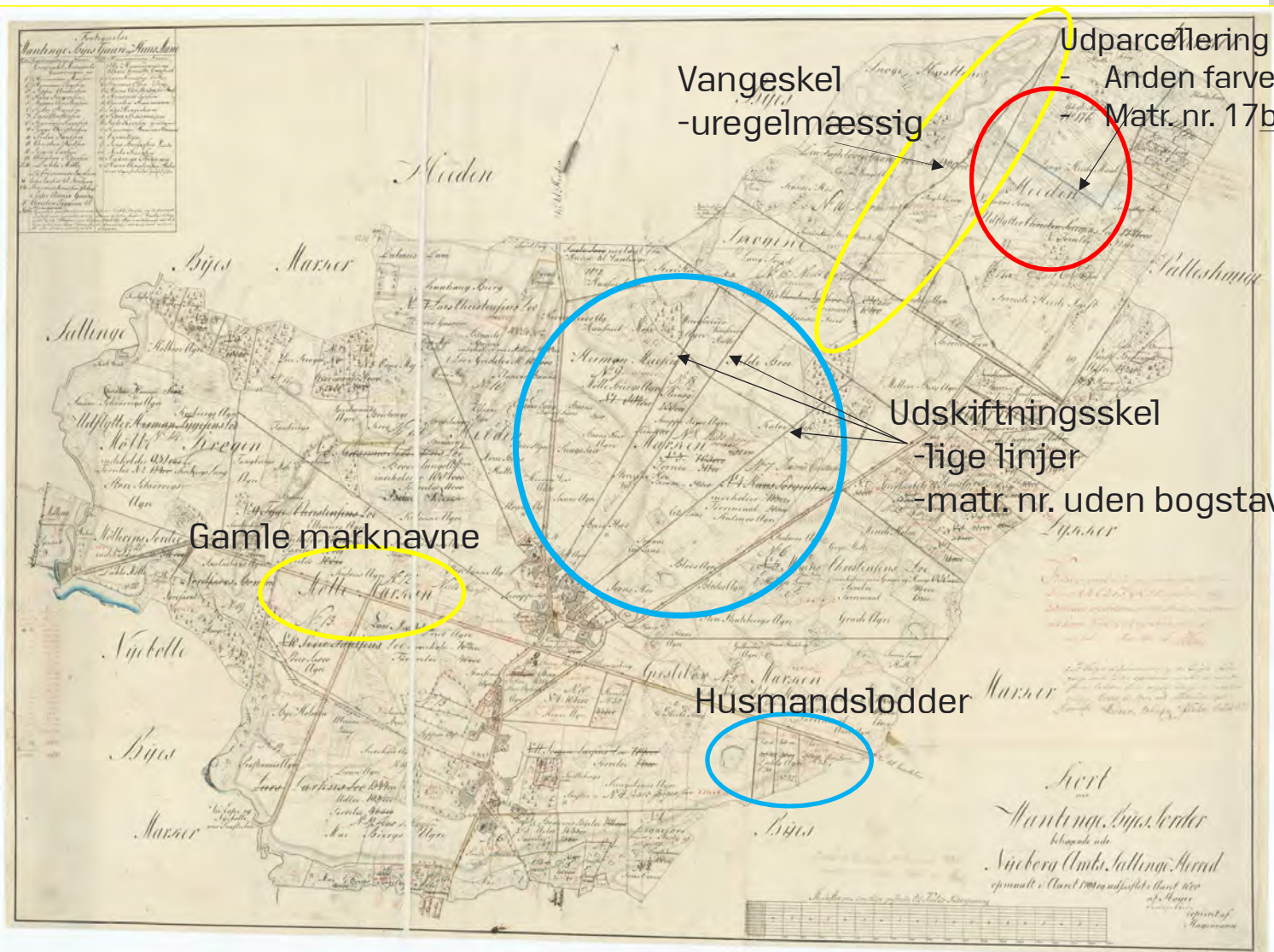


## TOLKNING AF 01-KORT

Eksempel:  
Vantinge By, Vantinge

Tre lag med information:

1. Før udskiftningen
2. Udskiftningen
3. Efter udskiftningen

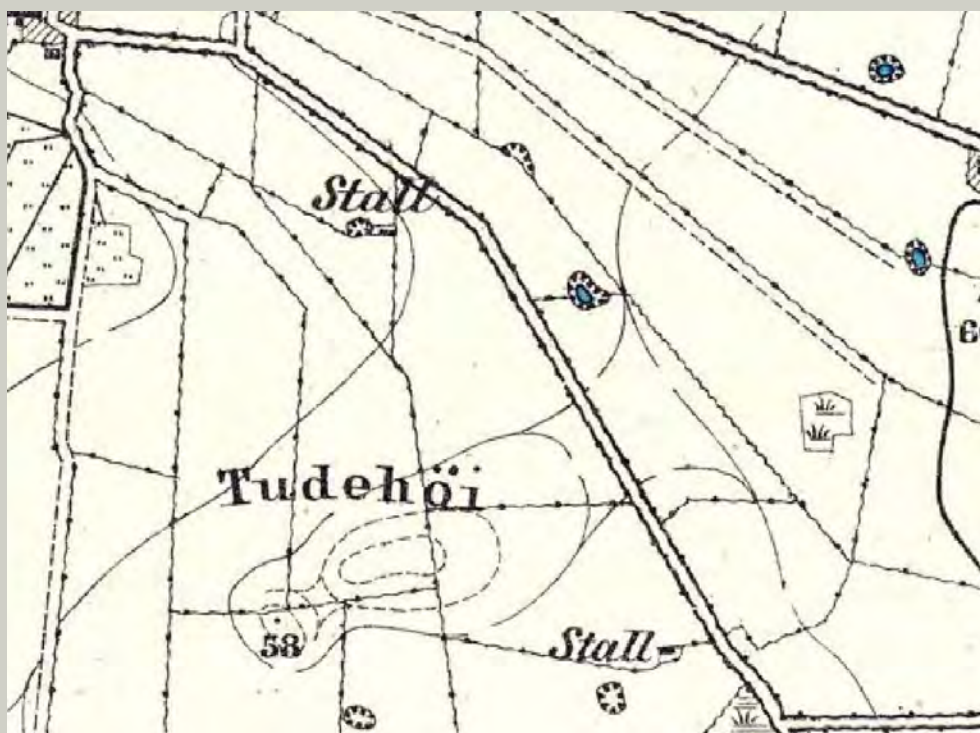




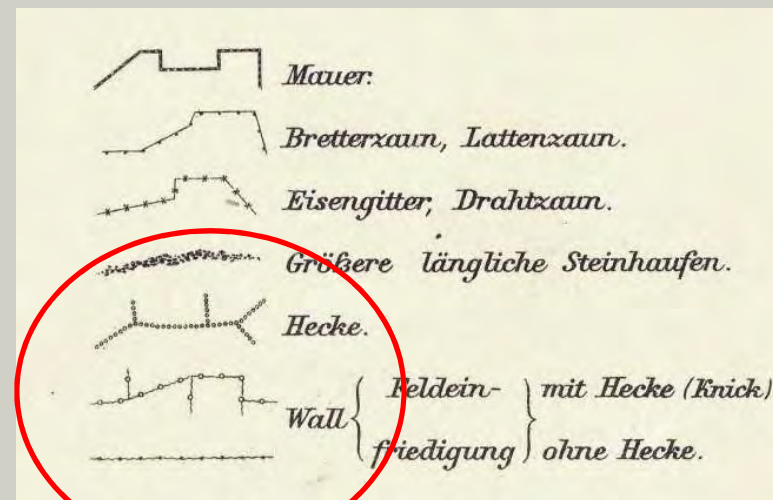
## SOGNEKORTET

- [Historiske Kort](https://historiskekort.dk/?kortvaerk=Sognekort&limit=50&offset=0&ort=titel&direction=asc)  
<https://historiskekort.dk/?kortvaerk=Sognekort&limit=50&offset=0&ort=titel&direction=asc>

## PREUSSISKE MÅLEBORDSBLADE



- Historiske Kort  
<https://historiskekort.dk/?kortvaerk=Preussiske+m%C3%A5lebordsblade&limit=50&offset=0&sort=titel&direction=asc>

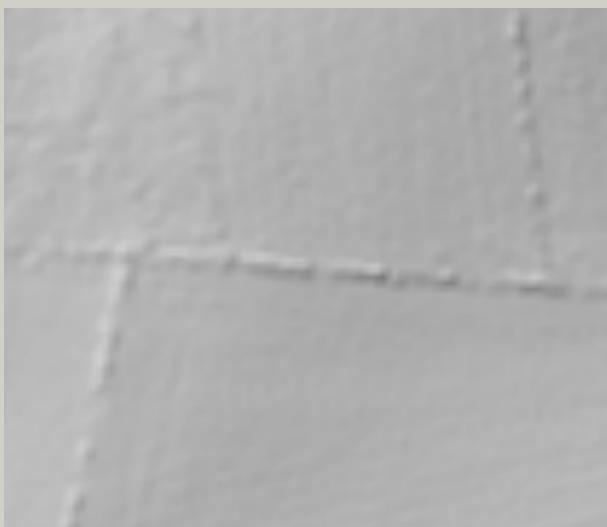


Disse tre signaturer er anvendt ved bl.a. diger

## KILDER TIL VURDERING AF DIGER – HØJDEMODELLERNE

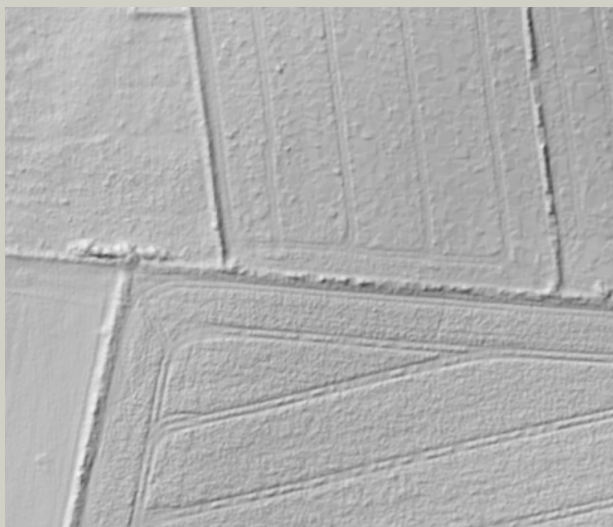
2007

<https://dataforsyningen.dk/data/4663>



2015

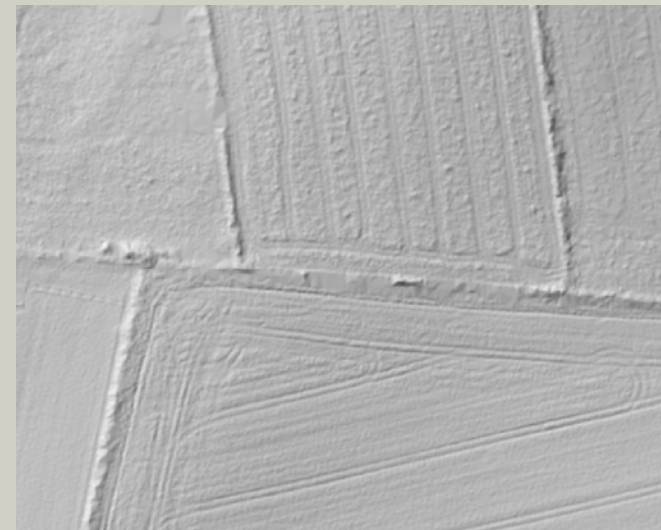
<https://dataforsyningen.dk/data/3579>



2018 og frem

(en femtedel af landet opdateres hver år)

<https://dataforsyningen.dk/data/930>



# DIGERNES ALDER

- De fleste diger er anlagt i forbindelse med udskiftningen

De tidligste udskiftninger fandt sted i Sønderjylland i slutningen af 1500-tallet, men de fleste ejerlav er udskiftet i slutningen af 1700-tallet frem til starten af 1800-tallet (ca. 1780-1810).

- Nogle diger ligger i ældre skel som evt. er genbrugt ved udskiftningen

- Diger i vangeskel kan være fra 1200-tallet, hvor Vangebrug var udbredt.
- Ejerlavsskel kan være anlagt tilbage i jernalderen, hvor landsbyerne med deres ressourceområder tog form.
- Sogneskel kan være tilbage fra 1100-tallet (se evt. [digdag.dk](http://digdag.dk))
- Både ejerlavs- og sogneskel er oftest først markeret med diger i forbindelse med udskiftningen, hvor skellet også bliver ejendomsgrænse.
- Udskiftningstidspunktet kendes som regel helt præcist for de enkelte landsbyer og kan ses i TRAP Danmark, 5. udgave
- Fredsskovsdiger er oftest opført i årene efter fredskovsforordningen fra 1805



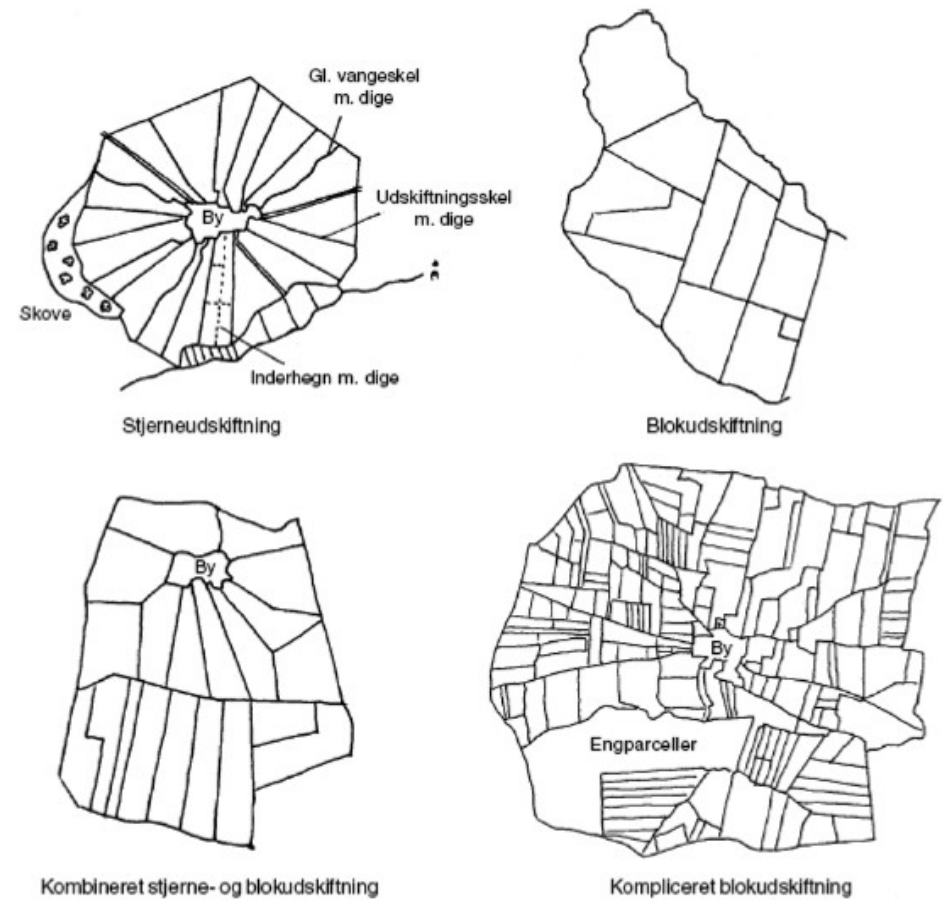
## DIGERNES FUNKTION

- Funktion

Fx: Udskiftningsdige; Vangeskel; Fægang; Toftedige; Indmark-/udmarkdige; Hovedgårdsdige; Præstegårdsdige; Skovdige; Udparcelleringsdige; Andet

- Administrativ inddeling

Fx: Amts-; Herreds-; Sogne-; Ejerlavs-; Ejendomskel; Andet.



## KULTURHISTORISK VÆRDI

Udover alder og funktion kan følgende også inddrages i beskrivelsen af kulturhistorisk værdi:

- Digets konstruktion og materiale
  - Fx: Jorddige; Dobbelt stengærde; Enkelt stengærde med bagvold af jord, Kniplingsgærde; Græstørvsdige; Lyngtørvsdige; Tangdige; Andet
- Tilstand
  - Sammenskredet; Til-/frapløjet; Tilsandet; Overgroet; Velbevaret
- Egnskarakteristiske træk eller beplantning
  - Fx: Syrener på sydfyn
- Indgår i et digemønster
  - Fx: Udskiftningsmønster; Herregårdslandskab, Ejerlavs- eller Sognegrænse
- Markering af en særlige eller en lokal kulturhistoriske fortælling i landskabet
  - Fx: Vangediger vidner om tiden, hvor jorden blev dyrket i fællesskab; Udskiftningsdiger fortæller om en skelsættende begivenhed både i danmarkshistorien og inden for det enkelte ejerlav; Et udparcelleringsdige kan også rumme en værdifuld fortælling om fx husmandskolonier eller bodeling

